

臺北市立成功高級中學
109 學年度第 2 學期



親師家長座談會手冊

本校網址
聯絡電話

<http://www.cksh.tp.edu.tw/>

總機 02-23216256

校長室 分機 201-203

教務處 分機 211-220, 317

學務處 分機 221-228, 230, 276

總務處 分機 231-236

教官室及校安人員 分機 272-273, 275

輔導室 分機 241-244

圖書館 分機 251-253

健康中心 分機 229

目次

壹、親師家長座談會實施計畫	1
貳、校務工作報告	3
一、教務處	3
二、學務處	3
三、總務處	7
四、輔導室	8
五、圖書館	10
六、教官室及校安中心	10
參、109 學年度第 2 學期學校行事曆	12
肆、110 學年度大學多元入學資訊	14
一、109 學年度第 2 學期大學多元入學管道重要日程表	14
二、109 學年度第 2 學期大學多元入學及教務處相關作業重要日程表	16
三、「110 學年度大學繁星推薦暨個人申請入學」相關資訊	17
四、如何準備大學個人申請入學書面審查資料	19
五、輔導室與網路相關資源 QR Code	20
六、學習歷程檔案宣導（目前高一及高二適用）	22
伍、心理測驗在選班群／選校系上的解釋與應用	25
陸、輔導室主題宣導—你，「網路成癮」了嗎？	29
柒、臺北市立成功高級中學學生社團組織辦法	31
捌、臺北市立成功高級中學學生社團輔導管理辦法	35
玖、臺北市立成功高級中學學生服務學習實施計畫	39
拾、臺北市立成功高級中學服務學習認證方式	40
拾壹、生輔組宣傳	42
一、臺北市立成功高級中學試辦便服日實施辦法	42
二、少年網路使用安全及倫理	43
三、防制少年(學生)參與詐騙集團	44
四、如何防止約會暴力	45
五、反毒文宣宣導	46
拾貳、健康中心宣導	48
一、傳染病防治	48
二、視力保健宣導	49
拾參、高級中等以下學校及幼兒園因應空氣品質惡化處理措施暨緊急應變作業流程修正規定	50
拾肆、臺北市立成功高級中學禁用一次性餐具施行細則	54
拾伍、臺北市立成功高級中學 109 學年度第 2 學期各班導師、輔導教官/校安老師、輔導教師	55

臺北市立成功高級中學 109 學年度第 2 學期

親師家長座談會實施計畫

110 年 1 月 21 日核定

一、依據：臺北市政府教育局 89.6.17 北市教祕字第 8923967100 號函及本校 109 學年度學生輔導工作計畫。

二、目的

- (一) 加強學校與家庭之間的聯繫，激發家長關心子女，建立良好親子關係，強化家庭教育功能。
- (二) 促進家長、任課教師與行政人員共同參與學校教育事務，增進教育效果。
- (三) 透過親師溝通與合作，展現教師專業規劃能力，提升教師教學效能。

三、對象：高一、高二、高三各班家長

四、時間：110 年 3 月 12 日（星期五）18：00-20：00

五、地點：各班教室—班級親師座談活動

六、辦理單位

- (一) 主辦單位：輔導室、教務處、學務處
- (二) 協辦單位：總務處、圖書館、教官室、人事室、會計室、家長會

七、實施程序

時間	項目	主持人/負責人	活動內容	地點
18：00 18：30	報到	輔導室 教務處 白衣騎士團（含童軍團） 學生服務隊	協助家長掃描學校日手冊 電子檔	穿堂 綜合大樓側門
18：30 20：00	班級親師 座談活動	導師 家長代表	1.導師班級經營說明 2.班級親師座談	各班教室

八、處室業務分工事項

處室	工作內容	備註
教務處	<ol style="list-style-type: none"> 1. 印發各學科科召研擬各科教學計畫 2. 彙整各科教師班級教學計畫並上網公告 3. 提供致家長之參考資料 4. 調查、統計專任教師（含協助行政教師、副組長、實習教師）用餐葷素，提誤餐請購並協助當日專任教師餐盒之發放、簽到 5. 協助家長掃描學校日手冊電子檔 	
學務處	<ol style="list-style-type: none"> 1. 召開導師會議 2. 印發家長座談會通知並統計各班家長出席人數 3. 通知各班導師擬定班級經營計畫並彙整 4. 督導校園環境整潔 5. 訓練白衣騎士團（含童軍團）協助家長掃描學校日手冊電子檔、量測體溫 6. 提供致家長之參考資料 7. 印發並收取家長簽到表與會議紀錄表 8. 調查、統計導師用餐葷素，提誤餐請購並協助當日導師餐盒之 	

	發放、簽到	
總務處	1. 佈置前、側門之海報架、張貼教室平面圖 2. 提供致家長之參考資料 3. 協助訂購全校餐盒，並協助當日行政人員便當發放。另請廠商依專任教師（至教務處）、導師（至學務處）、行政人員（至輔導室）數量放置相關處室	
輔導室	1. 擬定親師家長座談會實施計畫並上網公告 2. 準備導師會議相關資料 3. 提供致家長參考資料，彙整各處室資料製作學校日手冊電子檔 4. 印製並張貼歡迎海報、學校日手冊資料電子 QRcode 5. 彙整各班家長意見，轉請各處室研覆 6. 發送各班家長意見研覆表並上網公告 7. 設計親師座談會線上問卷表單 8. 統計行政人員（含輔導教師、職員）用餐葷素，提誤餐請購	
圖書館	1. 提供致家長之參考資料	
校安中心	1. 秩序維護與校園安全 2. 協助導師分班座談	
人事室	加班審核（行政人員請於差勤系統內申請加班並刷到、退）。	

九、導師協助事項

- （一）安排 4 名服務同學，協助班級佈置、接待、簽到及記錄等有關事宜。
- （二）主持班級座談（或請家長公推一人擔任主席）。
- （三）請督責當日服務同學務必於班級座談結束後將「家長簽到表、會議紀錄表」，擲交學務處訓育組，輔導室彙整各處室研覆表，俾轉請各處室研覆。

十、經費：依局頒北市教秘字第 8921767100 號函，教師及相關行政人員於非上班時間「加班」參加學校日活動者，不另發代課鐘點費、加班費或相關費用；唯可在不影響校務運作及課務自理的原則下，依加班規定以補假辦理。

十一、請各處室於 110 年 2 月 24 日（星期三）下班前，提供致家長參考資料（含電子檔），由輔導室彙整親師家長座談會手冊。

十二、本計畫經行政會報通過，陳校長核定施行。

臺北市立成功高級中學校務工作報告

一、教務處

- (一) 本校 110 年度大學多元入學重要日程表已於 109 年 11 月 24 日公告。一律將今年高三升大學相關公告加上[110 升大學]字樣，以方便用關鍵字搜尋。
- (二) 2/26 校內學生繁星推薦撕榜說明會，3/3 繁星推薦撕榜。
- (三) 2/23-24 高三第一次指考模擬考，4/28-29 高三第二次指考模擬考。
- (四) 3/30-31 全校第一次期中考。5/17-18 高三期末考。5/20-21 高一高二第二次期中考。6/30-7/1 高一高二期末考。
- (五) 7/19 升高三暑期輔導開始(暫定)。
- (六) 109 學年度數理能力競賽臺北市複賽本校獲得數學科一等獎 1 名；物理科三等獎 2 名、佳作 2 名；化學科獲得三等獎 1 名、佳作 2 名；生物科獲得三等獎 1 名；地球科學科獲得三等獎 2 名、佳作 2 名。
- (七) 臺北市 109 年度中等學校學生科學研究獎助計畫作品：地球科學科二等獎 1 件、三等獎 1 件、佳作 2 件。
- (八) 2021 年國際物理奧林匹亞競賽初選計 8 位同學入選，可參加複賽。
- (九) 2021 年國際生物奧林匹亞競賽初選計 8 位同學入選，可參加複賽。
- (十) 2021 亞太數學奧林匹亞競賽初選計 3 位同學入選，可參加第二階段初選。
- (十一) 109 學年度英文單字大賽榮獲北區賽二等獎。
- (十二) 臺北市 109 學年度國語文競賽，榮獲北區國語朗讀第二名。
- (十三) 臺北市 109 學年度本土語競賽，榮獲北區客語朗讀第六名、客語字音字形第二名。
- (十四) 109 學年度資訊學科能力競賽，榮獲台北市複賽二等獎 1 名、三等獎 2 名、佳作 2 名；全國決賽二等獎 1 名。

二、學務處

- (一) 本校平日週一至週三作息時程：早自習時間為 7：30~8：00，7：45 之後登記為遲到，每月遲到累計 5 次，記愛校服務 1 小時。請家長協助學生維持良好的規律作息。
- (二) 週四及週五為早自習自主學習時間由各班自行規劃，不登記早自習缺曠。
- (三) 本學期三月份起每週五為**成功高中試辦便服日**，便服日當日，可自由選擇穿著便服、班服、社團服或體育服，進入校園須**主動出示學生證**。
- (四) 除便服日(每週五)外，學生進校門需穿著整齊制服或運動服，且隨身攜帶學生證，遲

到須刷卡學生證或輸入學號登錄進入校門(勿輸入他人學號，違者依校規十一.(十一)懲處)。

- (五) 學生請病假須檢附看診收據或醫生證明，若無證明者，不得核予病假。若僅持家長同意書者，以事假核假。(請假辦法規定詳見 109 年版學生手冊第 59 頁)
- (六) 學生若連續 3 日(含)以上無故未到校且無法取得聯繫，即通報學生中途離校系統。
- (七) 2/23-2/26 為本學年高二教育旅行，未參加者須按照學校作息來校上學。
- (八) 99 週年校慶慶祝大會訂於 110 年 5 月 8 日(星期六)舉辦，歡迎各界蒞臨觀賞。5 月 10 日(星期一)校慶補假，停課一天。
- (九) 109 學年度高三畢業典禮訂於 110 年 6 月 3 日(星期四)舉辦，歡迎家長蒞臨觀禮。6 月 2 日(星期三)舉行畢業典禮預演，得獎同學與家長可於當日合照，請得獎同學家長預留時間參加。
- (十) 全校師生若患急性傳染病(水痘、A 或 B 型流感、腸病毒、登革熱、諾羅病毒、紅眼症等)請**務必通報健康中心(分機 229)**，便於確實監控疫情。並備妥醫師診斷書以便返校時申請公假。患者請在家休息五天，出入任何公共場所請戴口罩。
- (十一) 學生若因腳傷或其他原因需要使用電梯卡，請開立醫師診斷書向總務處事務組申請。
- (十二) 持續辦理低收入戶午餐補助，協助有需要的學生。請有需求的學生，逕至學務處衛生組申請，或請教師同仁協助提出申請。**上學期已申請午餐補助者，本學期若有需求，仍需重新向衛生組提出申請。**
- (十三) 本校仁愛獎助金盈餘已併入教育儲蓄戶，即日起停止仁愛獎助金申請與捐款。屬低收入戶、中低收入戶、家庭突遭變故，或因其他特殊情況造成家庭經濟困難，致需申請教育儲蓄戶補助者，請向學務處申請。參考網址：<https://www.edusave.edu.tw>，點選網頁上方「各校資訊」，以校名搜尋「成功高中」即可參閱本校教育儲蓄戶執行規定及匯款資訊。
- (十四) 本學期服務學習認證受理期限為 110/2/22 開學日至 110/3/22 前，期限截止日起暫停受理並結算 109 學年度上學期時數。認證範圍：全體高二及高一同學。認證方法：請已完成本學期服務學習的同學，先至本校【特色課程網頁平台→在地服務證明】逐筆輸入各項服務學習內容、時間及時數，再列印出「未審核清單」之條碼清冊與公共服務卡、校外單位服務證明，由各班點名員統一收齊，以班為單位集中送至學務處完成審核認證。為增進學生關心自己、關懷生活環境及參與公共事務的意願、熱忱等目的，積極鼓勵學生參加各項服務學習活動，在此提供學生校外服務學習之資訊，可以上「臺北市政府



教育局中等學校服務學習數位平台」，網址：<http://volunteers.cityweb.com.tw> 及 QR Code

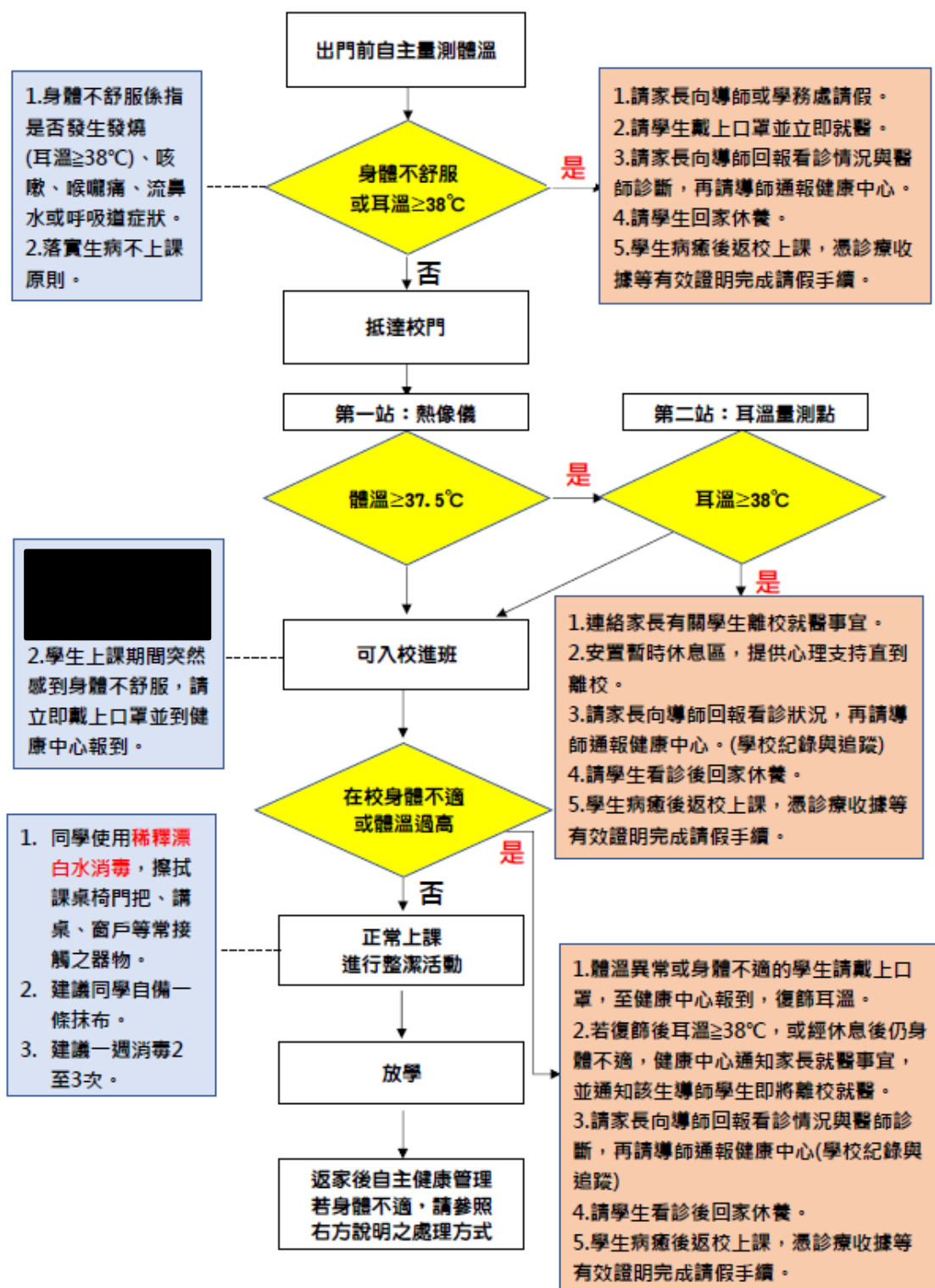
- (十五) 社團舉辦校內外各項活動，皆須向學務處社團活動組申請，且所有文件(例：家長同意書、行前通知.....等)經校方核章通過，方為生效。如有疑問，請向社團活動組(分機 225)查證。定期舉辦各項體育競賽活動、協助五項藝術競賽全國報名事宜。
- (十六) 持續推動生活教育、品德教育、社團活動教育，協助學生能在活動中建立正確價觀。
- (十七) 加強政令宣導：校園安全、交通安全、春暉教育、防治幫派滲入校園專案教育、反詐騙 165 專線。落實反霸凌執行計畫，辦理人權法治教育等演講，推展性別平等教育、人權法治教育、空汙防制教育、環境保護教育等等。期能在各項教育活動中，教育學生熱愛自我，尊重他人，建立多元的人生價值，充分實現自我，以臻於全人教育之終極目標。
- (十八) 交通安全宣導：根據教育部校安中心的統計顯示，校外交通意外事故為學生意外傷亡的主要原因。學生可能因為參加活動、打工兼職等因素，增加使用交通工具的機率，因此需特別提醒學生一定要注意自身的交通安全，持有駕照同學於駕駛期間應遵守各項交通規則及號誌、標誌、標線與交通服務人員之指揮，減速慢行，切勿酒後駕車及危險駕駛，以策安全。

防疫專區

- (十九) 因應嚴重特殊傳染性肺炎，請學生注意個人衛生(自主監測體溫、勤洗手、勿共飲共食)，若發燒或出現呼吸道症狀請配戴口罩並就醫。
- (二十) 防疫期間之相關公告，可從本校網站/最新公告/防疫專區進入後參閱。

(二十一) 防疫期間學生每日健康自主管理標準作業程序請見下表：

臺北市立成功高級中學因應嚴重特殊傳染性肺炎—學生每天自主健康管理標準作業程序



三、總務處

(一) 109 學年度第 1 學期辦理事項

甲、定期校園安全維護

1. 定期檢查飲水機與更換濾心，定期水塔清理與水質檢測。
2. 定期電氣檢查及維修：109 年 11 月 20 日辦理年度總電氣設備歲修檢測。
3. 校園安全設備檢查及維修：109 年 9 月 28 日召開校舍安全檢核小組。
4. 落實保全警衛工作，搭配電子保全系統，強化課後及假日校園安全維護：109 年 7 月 3 日及 10 月 16 日保全人員勤務介面協調會議。
5. 定期電梯檢查及維修。
6. 各樓層監視器維護檢測。
7. 校園校舍及周邊消毒工作：109 年 10 月 1 日、10 月 23 日及 12 月 5 日。

乙、改善學生學習設施，營造優質教學環境

1. 開學前全校教室辦公室環境整理維護：桌椅、掃具櫃、門窗、冷氣、電扇、蒸飯箱等設備。
2. 完成汰換高二、高三各班教室課桌椅。
3. 綜合大樓冷氣除 3 樓昆蟲館、5 樓活動中心及 8 樓體育館因空間較大仍使用冰水主機空調系統外，其餘各教室均改為分離式冷氣，以達節能及強化冷房效果，給師生良好的學習環境。
4. 整修木地板：綜合大樓 1 樓、求是樓前 1 樓及四維樓南側。

丙、校園環境美化、綠化工作

1. 校園花木定期修剪。
2. 綠屋頂：四維樓因屋頂漏水，基於對四維樓樓地板的保護，四維樓綠屋頂及小田園植栽已全數移至八德樓屋頂及校園一樓花園。
3. 百週年校慶校園綠美化：四維樓南側樹木修剪、花園綠美化、八德樓前西側花園，建置百週年校慶標誌及綠美化。

丁、校園修建工程

1. 消防系統改善工程。
2. 四維樓樓板修繕工程。
3. 校園無障礙環境改善工程。

(二) 109 學年度第 2 學期進行之校園修建工程及校舍安全維護

1. 校園無障礙環境改善工程。

2. 四維樓西棟廁所補強防護修繕工程。
3. 專科教室環境改善工程-地球科學教室。
4. 校園電力系統改善工程。
5. 汰換高三教室燈具。
6. 消防安全設備檢修申報。
7. 校園校舍及周邊消毒工作：110年2月17-18日。
8. 水塔清洗：110年2月21日。
9. 校舍安全檢核。
10. 每月定期電梯檢查。

(三) 四維樓光明樓拆除改建先期規劃案

1. 臺北市政府教育局 109年8月13日北市教工字第1093074250號函核定本校辦理「四維樓及光明樓拆除改建先期規劃」所需先期規劃費計新臺幣90萬元。
2. 109年8月26日召開校園整體規劃諮詢會議邀請湯志民教授、曾慶正結構技師與會討論，提供校舍改建相關建議。
3. 109年10月13日委託技術服務案決標--洪迪光建築師事務所。
4. 109年10月20日召開校園空間規劃會議，就改建及師生安置等方案討論並提供建議。
5. 109年11月23日召開先期規劃案期初報告審查會。
6. 110年1月28日召開先期規劃案期中報告審查會。

四、輔導室

(一) 本學年輔導教師及輔導班級分配

班級輔導教師	班級	班級數
輔導主任：巫志忠	101-102	共2班
輔導組長：游于萱	103-105 201-202 301-303	共8班
輔導教師：姜懿芸	106-109 203-207 304-307	共13班
輔導教師：張桂綿	110-114 208-212 308-312	共15班
輔導教師：呂學侃	115-118 213-217 313-317	共14班
輔導教師：康博瑜	119-122 218-222 318-322	共14班

- (二) 籌辦109學年第2學期親師家長座談會，資料統整於學校網頁的親師家長座談會專區供家長瀏覽或下載。路徑：學校網頁首頁-親師家長座談會頁籤。

- (三) 本學期生涯輔導家長座談會，報名方式詳見學校網站首頁：
1. 高三：個人申請選填校系策略家長說明會；110年3月05日(五)18:20-20:30
 2. 高一、高二：大學招生與學習歷程檔案家長說明會；110年3月18日(四)18:30-20:30
 3. 高三：登記分發選填志願輔導說明會；110年7月20日(三)18:30-20:00
- (四) 舉辦大學多元入學輔導系列活動：包含第二階段指定項目甄試準備、模擬面試(初階、進階)、甄選入學、考試入學網路選填志願輔導等，各項日期請參見網路公告。
- (五) 大學個人申請第一階段篩選結果於3月31日公告，校內於3月16日辦理第二階段指定項目甄試輔導之初階模擬面試，4月7日至13日依科系性質分批辦理進階模擬面試。
- (六) 輔導室建置「大學多元入學資源網」，在〔歷屆校友經驗傳承專區〕有蒐集近年校友審查資料、甄試經驗、筆試、面試題庫、升學輔導講座簡報等豐富資料，請鼓勵學生多加參考運用。路徑：學校首頁-成功專區-大學多元入學資源網-歷屆校友經驗傳承
- (七) 高三於7月19日收到指定科目考試成績單後，請於7月20日至23日、26日返校參加選填志願輔導，將提供團體輔導(20日)、個別輔導(21日至23日、26日)等服務。
- (八) 陸續規劃辦理大學生涯規劃系列活動：含多場大學校系介紹、大學學群說明、校友返校升學座談、職場趨勢分析等。各項日期均透過「牧心專刊」書面通知各班，並於學校首頁公告，可參閱「生涯與升學訊息」標籤頁。請家長鼓勵孩子參與，並歡迎有興趣的家長自由參加。亦可上學校E-learning專區觀看各次講座錄影。路徑：成功高中首頁-學生家長專區E-learning線上開放課程-輔導室專區-各學年度講座

最新公告

請以左、右方向鍵切換「行政公告、得獎榮譽、活動競賽、研習講座、生涯與升學訊息、學生學習歷程檔案、獎助學金、國際交流、防疫專區、教育局公文公告」之頁籤

[行政公告](#) [得獎榮譽](#) [活動競賽](#) [研習講座](#) [生涯與升學訊息](#) [學生學習歷程檔案](#) [獎助學金](#) [國際交流](#) [防疫專區](#) [教育局公文公告](#)

- (九) 高一辦理選班群個別輔導，上學期已利用各班生涯規劃課進行新編多元性向測驗與大考中心興趣量表測驗解釋，以及大學18學群認識與探索。
- (十) 性別平等宣導月(4月)、新住民多元文化週(4月第1週)及全國孝親月(5月)將辦理一系列活動，詳細內容另行公告，歡迎本校親師生共同參與。
- (十一) 持續推動友善校園學生輔導工作，落實性別平等教育、生命教育、家庭教育及生涯輔導工作。為增進教師專業知能，辦理性別平等、生命、家庭、生涯等輔導知能研習，各項研習竭誠歡迎家長共襄盛舉，相關資訊均事先在網路公告。

五、圖書館

本學期與學生學習相關之重點工作

(一) 拓展性課程：陸續開課中，請同學自行至「特色課程學習歷程平台」行事曆查閱及報名。主題如下：

1. 數位閱讀推廣活動(電子書與電子期刊)。
2. 校友大師啟蒙會、不同學群專家講座。
3. 圖書館暑假圖書整理志工、公文掃描志工、借還書志工培訓。
4. 高一二自主學習成果發表培訓，協助同學培訓。

(二) 校外競賽

1. 全國小論文比賽：於中學生網站投稿截止日為3月15日中午12:00。
2. 全國讀書心得寫作比賽：於中學生網站投稿截止日為3月10日12:00。
3. 所有投稿學生均需在中學生網站註冊，註冊時需輸入之學校密碼為cksh，請學生註冊時姓名及相關資訊詳細填寫，避免獲獎時獎狀與實際姓名不符。敬請把握投稿時程。相關問題請洽圖書館服務推廣組組長。
4. 詳細簡章請見本校網頁公告或中學生網站【<https://www.shs.edu.tw/>】

(三) 高一自主學習聯合成果發表會時間：6月16日下午13:00~16:10

高二自主學習聯合成果發表會時間：6月17日下午14:00~16:10

六、教官室及校安中心

(一) 109-2學期初本室將調查學生校外租屋情況，並協請導師及輔導校安老師親訪租屋環境及安全設施，完成後預劃訂於3月底前辦理賃居生座談會。

(二) 全民國防教育授課，因僅剩主任教官1員，本學期協請建國中學及北一女中教官協助支援授課；另增聘1員全民國防教師授課，以強化全民防衛動員觀念。

(三) 有關本校各項全民國防活動及軍校招生等，已建置全民國防粉絲團FB網站，歡迎各位家長有空可上網參閱，給予支持及鼓勵，網址：

<https://www.facebook.com/%E5%85%A8%E6%B0%91%E5%9C%8B%E9%98%B2%E6%95%99%E8%82%B2-cghs-107195041139857>，或搜尋「全民國防教育-cghs」。

(四) 持續辦理國防通識課程兵役折抵工作，83年次(含)後畢業同學兵役折抵以5天最多，82年次(含)以前畢業同學以全民國防課程合格學分換算。

(五) 教官室及校安中心持續維護校園安全與學生校外行為，值勤校安中心(02-23948286)保持暢通並每日16:00時與分會負責學校保持通聯。

(六) 有關防制藥物濫用及新興毒品等資訊，已放置於「本校首頁-友善校園專區-防制藥物濫用專區」，歡迎家長有空可上網參考運用。

臺北市立成功高級中學 109 學年度第 2 學期學校行事曆

110 年 02 月 05 日核定

月份	星期 週次	日	一	二	三	四	五	六	重要行事
	21	17	18	19	20	21	22	23	18-20 高一高二期末考。20 休業式、全校大掃除、期末校務會議、轉社申請結束(中午 12:30 截止)。21 寒假開始。22-23 大學學科能力測驗。
	寒假	24 31	25 1	26 2	27 3	28 4	29 5	30 6	27 公告學期成績。25-28 永然法律營、菁英領袖營(第一梯次)。2 高三補考。3 高二補考。4 高一補考
二	寒假	7	8	9	10	⑪	⑫	13	10 補假。11-16 春節連假。
	寒假	14	⑮	⑯	17	18	19	◇20	18-24 小論文比賽校內初選作品上傳。 20 補行上班(行政補 2/10)。
	1	21	22	23	24	25	26	27	22 開學日、教科書發放、公服時數開始送件、下午正式上課、高三輔導課開始、高二導師會議。23-24 高三第一次指考模擬考。23-26 高二教育旅行。24 學測成績公告、多元選修會議。25 高三導師升學說明會。26 期初教務會議、高一跨班選修課開始、個人申請入學選擇校系的原則與策略(高三學生)。
	2	28	①	2	3	4	5	6	28 和平紀念日。1 補假。2 高一導師心理測驗說明會。3-4 幹部訓練。3 高三繁星撕榜、高一法治教育。4 高二跨班選修課開始。5 導師會議、個人申請選填志願校系家長說明會、面試技巧與個人行銷。
三	3	7	8	9	10	11	12	13	9 輔導工作委員會。10 全國高中閱讀心得寫作比賽(中午 12:00 截止)。12 學校日、醫藥衛生群 PBL 演練。
	4	14	15	16	17	18	19	20	15 全校防災演練、高一班際排球賽、畢業歌決選、全國高中小論文寫作比賽截止 12:00。16 個人申請入學初階團體模擬面試。17 繁星錄取名單公告、家庭教育委員會。18 大學招生與學習歷程檔案家長說明會(高一、高二)。
	5	21	22	23	24	25	26	27	22 公服時數送件截止。26 數學新詩創作比賽報名截止。
	6	28	29	30	31	1	②	3	30-31 全校第一次段考。31 個人申請第一階段結果公告、報名填表及送件說明會暨模擬面試說明。2 補假。4 月性別平等宣導月
四	7	4	⑤	6	7	8	9	10	4 兒童節、民族掃墓節。5 補假。7-9 個人申請入學進階團體模擬面試。8 高二人身安全教育。多元文化教育週。
	8	11	12	13	14	15	16	17	12-13 個人申請入學進階團體模擬面試。大學申請入學二階甄試開始。
	9	18	19	20	21	22	23	24	19 高一高二班際大隊接力比賽。22 交通安全講座。
	10	25	26	27	28	29	30	1	26 全校優良學生選拔。28-29 高三第二次指考模擬考。1 體優生招生考試。轉銜輔導評估會議。5 月全國慈孝家庭月。
五	11	2	3	4	5	6	7	8	7 校友返校座談一指考逆轉勝。8 校慶。
	12	9	⑩	11	12	13	14	15	10 校慶補假。13 高三輔導課結束、教科書書評會。14 全校大掃除、國中教育會考場地布置。15-16 國中教育會考。
	13	16	17	18	19	20	21	22	17-18 高三期末考。20 大學申請入學統一分發結果公告。20-21 高一、高二第二次段考。
	14	23	24	25	26	27	28	29	24 高二班際羽球賽、期末教務會議、數學能力競賽初賽。27 複眼人社群座談會(高二)、27-31 期末教研會。28 高三補考。
	15	30	31	1	2	3	4	5	31 代聯會主席副主席選舉、生物能力競賽初賽。31-1 高一高二作業抽查。1 轉社申請送件開始。3 高三畢業典禮。4 社團評鑑。

六	16	6	7	8	9	10	11	12	7 高二成功接棒團體輔導-學測暨甄試經驗傳承、化學菁英盃。7-8 高三重補修報名。學習歷程檔案期末提醒。
	17	13	⑭	15	16	17	18	19	14 端午節。15 升高三暑輔會議。16-18 重補修會議。16 高一自主學習成果發表會。17 高二自主學習成果發表會。期末認輔工作會議。
	18	20	21	22	23	24	25	26	23 高一校訂必修期末成果展。21 物理能力競賽初賽。25 社團轉社申請送件(中午 12:30 截止)。
	19	27	28	29	30	1	2	3	30-1 高一高二期末考。2 結業式、全校大掃除、期末校務會議。3 暑假開始。3-5 大學指定考科測驗。
七	暑假	4	5	6	7	8	9	10	6 免試入學放榜。8 免試入學報到。9 高二補考。
		11	12	13	14	15	16	17	12 高一補考。13 公告補考成績。14-15 高一高二重修報名。16 公告高一高二重修課表。
		18	19	20	21	22	23	24	19 升高三暑期輔導開始(共 5 週)、高三教科書發放、高一二重修開始。20 登記分發選填志願輔導說明會。21-23 登記分發選填志願輔導個別諮詢。
		25	26	27	28	29	30	31	26 登記分發選填志願輔導個別諮詢。29-30 大學入學考試中心 110 年試辦學測。30 基北免任務交接暨工作協調會。
八	暑假	1	2	3	4	5	6	7	
		8	9	10	11	12	13	14	
		15	16	17	18	19	20	21	20 升高三暑期輔導結束。
		22	23	24	25	26	27	28	23-25 北成政小大學-AI+ 交大資工營。
	1	29	30	31	1	2	3	4	30 開學日。

註：以上日程若有更動，將另行通知。

□考試日 ○休假日 ◇補課日

110 學年度大學多元入學資訊

一、109 學年度第 2 學期大學多元入學管道重要日程表

(各項考試及招生日期以 110 學年度簡章為準)

日期	繁星推薦入學	個人申請入學	考試入學
110/02	公告學科能力測驗成績[含開放網路查詢成績](2/24) 寄發學科能力測驗成績單(2/25)		
	寄發術科成績單(2/26)		
	申請學測考試成績複查(2/25~3/2)		
	申請術科考試成績複查(2/25~3/2)		
110/03	1. 繁星推薦繳費及報名 (3/10~3/11) 2. 公告 1~7 類學群錄取名單及第 8 類學群通過第 1 階段篩選結果 (3/17) 3. 錄取生放棄入學資格截止(3/22)	1. 個人申請繳費 (3/22~3/24) 2. 個人申請報名 (3/23~3/24) 3. 公告第一階段(學測、術科成績)篩選結果(3/31) 4. 大學寄發指定項目甄試通知、繳交甄試費用(大學自訂)	
110/04	大學醫學系辦理第 8 類學群第 2 階段面試(4/14~5/2)	大學校系辦理指定項目甄試(4/14~5/2)	發售大學考試入學登記分發相關資訊(4/9)
110/05	1. 大學醫學系公告第 8 類學群第 2 階段面試錄取名單(5/10 前) 2. 甄選委員會統一公告第 8 類學群錄取名單(5/12) 2. 第 8 類學群錄取生放棄入學資格截止(5/24)	1. 大學公告錄取名單並寄發甄選總成績單(5/10 前) 2. 正備取生向甄選委員會登記就讀志願序(5/13~5/14) 3. 公告統一分發結果(5/20) 4. 錄取生放棄入學資格截止(5/24)	1. 指定科目考試報名(5/18~5/27) 2. 登記分發相關證明文件審查申請及繳件(5/10~5/31)

110/07			<p>指定科目考試 (7/3~7/5)</p> <p>1.寄發指定科目考試成績單(暫定 7/19)</p> <p>2.公布考科組合成績人數累計表及最低登記標準(暫定 7/19)</p> <p>3.繳交登記費 (暫定 7/19~7/28)</p> <p>4.網路登記分發志願 (7/24~7/28)</p>
110/08			<p>考試入學錄取公告 (暫定 8/6)</p>

二、109 學年度第 2 學期大學多元入學及教務處相關作業重要日程表

日期	項目	作業內容	承辦及配合單
110.02.24(三)	學測	公布成績及相關統計資料	大考中心
110.02.25(四)	學測	寄發學測成績通知單	大考中心
110.02.26(五)	術科	寄發術科測驗成績通知單及公布相關統計資料	大學術科委員會
110.02.26(五)	繁星	繁星推薦-發放撕榜通知單、(12:10-13:00)撕榜說明會	註冊組、高三生
110.02.25(四)~110.03.02(二)	學測	學測成績申請複查	大考中心
110.02.26(五)~110.03.03(三)	術科	術科測驗成績申請複查	大學術科委員會
110.03.03(三)	繁星	繁星推薦-(12:10 起逾時不候)撕榜與發放分發志願表、(20:00 前)公告遞補名額	註冊組、高三生
110.03.04(四)	繁星	繁星推薦-(10:10 前)收志願表與繳費；(12:10 起逾時不候)遞補作業	註冊組、高三生
110.03.05(五)	繁星	繁星推薦-(10:10 前)收遞補志願表與繳費	註冊組、高三生
110.02.25(四)~110.03.10(三)12:30 止	申請	個人申請校內報名(每人限申請 6 校系)	註冊組、高三生
110.02.25(四)~110.03.10(三)12:30 止	科技	科技院校申請入學校內報名(每人限申請 5 校系)	註冊組、高三生
110.03.11(四)12:30 止	申、科	繳交個人申請與科技院校確認單	註冊組、高三生
110.03.12(五)12:30 止	申、科	報名繳費(個人申請與科技院校)	註冊組、高三生
110.03.17(三)	繁星	繁星推薦第 1~7 學群錄取名單、第 8 學群第 1 階段篩選結果	甄選會
110.03.22(一)	繁星	繁星推薦第 1~7 學群錄取生放棄入學資格截止	繁星錄取生
110.03.31(三)	申請	個人申請公告第 1 階段篩選結果	甄選會
	科技	科技院校公告第 1 階段篩選結果	技專校院委員會
110.04.14(三)~110.05.02(日)	繁星	繁星推薦第 8 學群第 2 階段指定項目甄試(面試)	各大學
	申請	個人申請指定項目甄試日期	各大學
110.04.07(三)~110.04.29(四)	科技	科技院校第二階段複試日期	各科技院校
110.05.10(一)前	申請	個人申請錄取名單並寄發甄選總成績單	各大學
	繁星	繁星推薦第 8 學群錄取名單並寄發甄選總成績單	各大學
110.05.13(四)~110.05.14(五)	申請	個人申請正備取生向甄選委員會登記就讀志願序(每日上午 9 時起至下午 9 時止)	高三申請錄取生
110.05.10(一)前	科技	公告科技院校錄取結果	技專校院委員會
110.05.21(五)~ 110.05.24(一)	科技	科技院校錄取生報到日期(請詳見簡章)	科技院校錄取生
110.05.20(四)	申請	公告個人申請統一分發錄取結果	甄選會
110.03.05(五)~110.05.24(一)21:00 止	申請	考生上網設定個人專屬之密碼	甄選會
110.05.24(一)21:00 止	申/技/繁	個人申請/科技院校/繁星推薦第 8 學群錄取生放棄入學資格截止	申請/科技/繁星
110.07.03(六)~110.07.05(一)	指考	大學入學考試(指定科目考試)	大考中心、報考

三、「110 學年度大學繁星推薦暨個人申請入學」相關資訊

(一) 110 學年度繁星推薦招生計有 68 所大專校院、1,779 個學系（組）參加，提供招生名額合計為 16,111 個。個人申請入學招生計有 69 所大專院校、2,181 個學系（組）參加，提供招生名額合計為 55,541 個。

(二) 110 學年度頂尖大學多元入學招生名額統計

資料來源為高教司公告之核定名額一覽表，實際招生名額仍需以 110 學年度簡章為準。

管道 學校	繁星推薦	個人申請	繁星+個申	考試分發
國立政治大學	16.52%	41.79%	58.31%	39.73%
國立清華大學	14.91%	57.24%	72.16%	19.46%
國立臺灣大學	9.96%	45.06%	55.02%	41.41%
國立成功大學	13.93%	44.23%	58.15%	36.40%
國立交通大學	14.44%	57.74%	72.18%	21.35%

(三) 自 109 學年度起，個人申請開放第一階段超額篩選得使用以校系參採科目依序做單科超額篩選比序，提醒務必詳細閱讀簡章校系分則之各科系參採科目及順序，並預留足夠數量之低風險志願，做為選填志願之策略。

(四) 甄選總成績分為第一階段學測成績及第二階段指定項目甄試成績。經過第一階段篩選參加指定項目甄試的學生多半學測成績相當接近，再經過各科加權、乘以佔總分百分比之後差距更加縮小。因此第二階段的審查資料、面試、筆試更為重要，須提早用心準備。

(五) 110 學年度個人申請入學指定項目甄試日期於 4/14-5/2 之週間及週末辦理，請妥善安排志願校系，避免第一階段篩選皆通過卻無法應試第二階段，甄試日期請閱讀簡章校系分則。

(六) 110 學年度醫學系招生名額(不含公費生)，詳見下表整理：

1. 資料來源為高教司公告之核定名額一覽表，實際招生名額仍需以 110 學年度簡章為準。
2. 個人申請名額未計入弱勢生保障分組名額(例如：臺大希望組、高醫薪火組、北醫展翅組、陽明璞玉組等)

		繁星推薦	個人申請	110核定總名額
國立臺灣大學	醫學系	12	50	115
國立成功大學	醫學系	10(+3)	40(+2)	70
國立陽明大學	醫學系	29	64(+5)	120
輔仁大學	醫學系	7	24(+2)	45
長庚大學	醫學系	19	55	95
高雄醫學大學	醫學系	29	79	126
慈濟大學	醫學系	7	26	49
臺北醫學大學	醫學系	32	85	135
中山醫學大學	醫學系	17	70	135
中國醫藥大學	醫學系	16	87(+5)	115
馬偕醫學院	醫學系	10	22	40

四、如何準備大學個人申請入學書面審查資料

- (一) 何謂審查資料：大學校系用以瞭解參加甄試的學生，可作為單獨評分項目，也可作為面試的參考資料或教授提問的依據，目前大多採用電子上傳至大學甄選入學委員會的方式繳送（詳見各系簡章）。
- (二) 審查資料內容：包含基本資料（A.個人資料表）、修課紀錄（B.高中職在校成績證明）、課程學習成果（C.成果作品、D.小論文/短文）、多元表現（E.競賽成果或特殊表現證明、F.社團參與證明、G.學生幹部證明、H.大學入學考試中心高中英語聽力測驗證明、I.英語能力檢定證明、J.證照證明、K.社會服務證明、L.數理能力檢定證明、M.學習心得）、學習歷程自述（N.自傳/學生自述、O.讀書計畫含申請動機）與其他（P.學習檔案、Q.校系自訂內容、R.體驗資歷）等（詳見各系簡章）。

1. 學習歷程自述—自傳（學生自述）

- (1) **求學歷程與省思**：成長經歷與特殊事蹟、課業表現、社團經驗、競賽成果、生命中重大事件、與申請校系的關聯，可多強調自己擁有與該校系重視的學科及多元表現。「省思」是重要的部分，可書寫人、事、物「對自己的學習、成長、影響」及與申請校系的關聯，亦可製作表格或圖表呈現相關資料。
- (2) **特質與專長**：具體說明形成的歷程，建議舉例呈現與申請校系的關聯，上網查詢該校系擇才重點及核心能力撰寫。

2. 學習歷程自述—讀書計畫（含申請動機）：學習歷程與申請校系的關聯？是否同時比較過該校與他校同一學系有何差異、特色、資源與吸引你的地方？哪些重大或特殊事件激發你對該校系的興趣與認同？進入該校系之生涯規劃與展望，如修課方向、實現目標及生涯願景？

3. 其他有利審查資料

- (1) 競賽成果或特殊表現(證明)包括獎狀、證書、語言檢定證明、社會服務、數理能力檢定、校內濟城護照或拓展性課程參與證明、社團或班級活動參與證明及個人成果作品(小論文、與科系相關學科之期末專題報告、各項設計與創作、學習心得與反思，儘可能提供文字、圖片、照片佐證)等資料。
- (2) 資料以高中三年的各項表現與成果為主，內容最好與校系所需人才特質及專業有關，若無直接相關資料，則需特別註明對自己的學習和收穫、未來就讀某科系之幫助為何。所有資料均需事先掃描成圖檔。盡量展現自己的獨特性，會更具說服力。編輯時避免一頁一張獎狀或圖片，每張插入的獎狀或圖片應附簡要說明及編號，以利於自傳中標示相關佐證資料，方便教授對照與查詢。

4. 重要提醒

- (1) 校系要求各項資料請「分別」製作 word 檔，以利製作完成後轉成 pdf 檔，上傳甄選委員會時需依校系規定項目「逐項」上傳。
- (2) 全面實施線上書審，檔案大小限制為單一檔案 5MB、單一校系總檔案 10MB，格式為 pdf 檔。部分科系如設計或藝術類學系仍須郵寄繳交作品集。
- (三) 3月31日(三)公告個人申請第一階段篩選結果，輔導室將在當天 16:20 於綜合大樓視聽中心辦理「第二階段報名填表及送件說明會」，屆時會指導學生進行審查資料上傳，並說明校內進階團體模擬面試報名相關事宜：3月31日(三)當天完成線上報名並夾帶上傳審查資料電子檔(至少一頁履歷)，方視同報名完成，逾時不候。輔導老師會依學生報考學群與教師專長進行編組，以求最佳學習效果，請家長督促學生儘早完成審查資料。

五、輔導室與網路相關資源 QR Code：

(一)校內網路資源

1. 大學多元入學資源網



專區內蒐集歷年學長審查資料、甄試經驗、筆試面試考古題、相關升學簡報等，歡迎多加利用。路徑：學校首頁—成功專區—大學多元入學資源網—「歷屆校友經驗傳承」，登入帳號：學號/密碼：身分證字號

- (1) 請先參考歷年升學輔導講座簡報：大學教授與專業講師們對於製作自傳、簡歷、準備面試的重點綱要提醒。
- (2) 參考學長的書審資料，截長補短。
- (3) 參考學長的甄試經驗：參考相關科系學長的實戰經驗與建議，並多與師長、家長、同學作個別模擬演練。可至該校系網站查詢考古題，再與科任老師討論解題。

2. 成功 E-learning 線上開放課程



專區內蒐集升學講座的錄影檔可供觀賞，包含大學多元入學方案講座、面試技巧與個人行銷、校系介紹講座與未來產業發展趨勢...等。路徑：學校首頁—學生家長專區—e-learning 線上開放課程—登入帳號密碼—輔導室專區—加入課程，登入帳號：學號/初始密碼：身分證字號。

(二)其他網路資源 (網路輸入關鍵字搜尋即可找到)

1. 學系探索量表



提供高三同學適配學類與適配學群作為選擇學系之參考，學系探索量表可至 <https://career.ceec.edu.tw/Account/StudentLogin> 網站查閱結果，登入帳號：身分證字號 / 初始密碼：身分證字號。

2.大學甄選入學委員會（繁星推薦與個人申請）



包含甄選入學（繁星推薦與個人申請）相關訊息、簡章公告與歷年資料，可從歷年資料中，查詢到過去歷年繁星推薦第一類學群至第七類學群各校系錄取標準與個人申請各校系篩選標準一覽表。

3.升學/生涯相關網站

 <p>1. collego 大學選才與高中育才輔助系統</p>	<p>能藉由網站了解學群、學類與學系的相關資料資訊，也能看見大學選才的思考模式、釐清你的興趣及能力與大學的需求是否相符。</p>	 <p>2. IOH 開放個人經驗平台</p>	<p>由大學生錄製介紹短片（包含部分國外大學），分享各個校系實際所學之經驗，可從中了解不同校系特色與學習內涵。</p>
 <p>3. 國前署學生生涯輔導網</p>	<p>教育部國民及學前教育署國中及高級中等學校學生生涯輔導網，整合各項資源，內有認識我自己、認識大專院校(內含大學營隊資訊)、認識產業職場等相關資訊與資源。</p>	 <p>4. 四技科大申請</p>	<p>科技校院日間部四年制申請入學之重要日程、招生簡章與常見問題...等相關訊息。</p>
 <p>5. 104 升學就業地圖</p>	<p>查詢大學校系畢業後出路與發展，含升學、進修，從事職業，薪資，需擁有哪些專長證照技能。</p>		

最後，請密切注意學校首頁輔導室的講座、說明會公告，可查閱學校網站首頁【校園公告—生涯/升學訊息】，歡迎踴躍至本校特色課程平臺報名參加。

六、學習歷程檔案宣導（目前高一及高二適用）

- (一) 什麼是學習歷程檔案？就是「學生的學習軌跡」。包括由學校登錄的學生基本資料、修課紀錄與多元表現等，紀錄著學生高中三年的學習歷程。
- (二) 課程學習成果：包括修課紀錄及含學分數之課程作業、作品及其他學習成果。本項須經任課教師於系統進行認證，僅認證成果為相關修課之產出。學生於課堂上(有學分的課程)的學習成果，每學期最多可上傳 10 份至臺北市學生學習歷程檔案系統，該學年結束後至多勾選 6 份至學習歷程中央資料庫。上傳與截止日期俟學習歷程檔案工作小組會議決議後上網公告。
- (三) 多元表現：指對應 108 新課綱之彈性學習時間、團體活動時間及其他表現，例如彈性學習時間紀錄、競賽參與紀錄、檢定證照紀錄、志工服務紀錄等。每學年最多可上傳 30 份臺北市學生學習歷程檔案系統，學年結束後至多勾選 10 份至學習歷程中央資料庫。
- (四) 學習歷程檔案每學年勾選課程學習成果 6 件、多元表現 10 件，屆時高三申請入學時，各大學科系得採計 (1) 最多 3 份課程學習成果與 (2) 多元表現最多 10 項+綜整心得 800 字一份。
- (五) 大學招聯會公布個人申請備審資料審查的「3 重 2 不」原則，包括 3 重—(1) 重視基本素養所展現的核心能力、(2) 重視校內的學習活動、(3) 重視資料真實性及學生自主準備；2 不—(1) 不是學系所列的所有項次都要具備，大學重視多面向的參採 (2) 不是以量取勝，重視學習過程的反思。
- (六) 大學端選才視角：大學端期待在學習歷程檔案中，能看到學生 (1) 著重投入 (探索) 的過程、如何解決問題；(2) 自主學習能力的展現；(3) 如何呈現動機、投入的時間與心力；(4) 契合科系所需特質、學習目標明確。作品重質不重量，要能特別在某些作品 (感興趣、與未來欲就讀科系有關) 中展現上述特色。
- (七) 教育部：學習歷程檔案的 5 個疑問？
 - ✓ Q1. 志向改變了，怎麼辦？有影響嗎？

A1. 沒有影響！重點在於記錄學生探索過程中的嘗試和思考，可以在升學時的「學習歷程反思」呈現！透過備審資料則希望看見學生的一般能力、學習動機和學習過程，展現學生的特質與特長，這些不會因為志向改變而影響。

✓ Q2.學習歷程檔案一定要做好、傳滿嗎？

A2.學習歷程檔案不是學習成果的火力展現也不會強制學生上傳！學習歷程檔案是輔助工具，幫助學生整理高中學習階段的過程和成果，升學需要取用資料時可以從中選取使用，就像小型資料庫！重點是選擇使用學習歷程檔案或 PDF 上傳，和想記錄什麼學習成果，都是學生需要思考和決定的！

✓ Q3.學習準備建議方向，全部都要具備嗎？

A3.大學公告的「學習準備建議方向」，是提供給學生的學習時的參考，並不是指學生必須具備所有項目的資料。沒有校系所列項目沒關係！學生可以提交其他有利審查的資料，大學在審查時會綜合評量，不需要過度準備！

✓ Q4.要多參加比賽跟課外活動？

A4.不需要！大學會「綜合評量」多元表現希望看到學生一般能力的培養，以及學習動機與心得，不是活動項目的多寡，重質不重量。111 年備審資料架構的設計，就是大學將審查重心轉移到校內學習活動。參加的比賽和活動不是越多越好，重點是學習過程中的收穫，整理心得、展現特色，呈現在升學時的「多元表現綜整心得」中，將有助於大學教授更了解學生。

✓ Q5.補習班幫忙代做，不公平！

A5.教授們一看就知道！「課程學習成果」需要經過教師認證機制，大學審查時也會搭配瀏覽高中課程計畫及運用系統的比對機制，而且只要教授在面試時詢問學生，造假或代做很容易就被發現！

(八) 如何利用親子綁定帳號檢視學生學習歷程檔案?路徑:成功高中學校首頁(<https://www2.cksh.tp.edu.tw/>)—臺北市學生學習歷程檔案系統(<https://e-portfolio.cooc.tp.edu.tw/Portal.do>) —使用「臺北市政府教育局單一身份驗證服務」(請使用您親子綁定輸入之 E-mail 當作您的帳號登入)-家長即可登入學生學習歷程檔案櫃查看學生上傳、認證與勾選狀況(目前僅可看到學生課程學習成果與多元表現，無法看到「其他」資料櫃內的檔案)。



(1) 輔導室製作之學習歷程檔案平台操作介紹及多元表現綜整心得說明影片，請上 E-Learning 線上開放課程 <http://camdemy.cksh.tp.edu.tw/>。路徑：成功高中 E-learning 線上開放課程-輔導室專區-108 學年度講座

(2) 其他學習歷程相關訊息公告於本校校網首頁，包含相關表件如：學習歷程「多元表現」參與記錄與省思學習單(參考應用版)，提供書寫架構供參考運用，歡迎學生自行下載使用。路徑：成功高中校網首頁-學生學習歷程檔案頁籤

請以左、右方向鍵切換「行政公告、得獎榮譽、活動競賽、研習講座、生涯與升學訊息、學生學習歷程檔案、獎助學金、國際交流、防疫專區、教育局公文公告」之頁籤

- 行政公告
- 得獎榮譽
- 活動競賽
- 研習講座
- 生涯與升學訊息
- 學生學習歷程檔案
- 獎助學金
- 國際交流
- 防疫專區
- 教育局公文公告

(3) 相關資源 QR Code :

大學招生委員聯合會—111 學年度大學申請 入學參採高中學習歷程資料完整版查詢系統	技專校院招生策略委員會— 111 學年度技專校院考試及招生調整方案
	

心理測驗在選班群／選校系上的解釋與應用

【資料來源：新編多元性向測驗指導手冊、興趣量表結果報告書、興趣量表線上版教師手冊、大學學系探索量表線上系統操作手冊】

輔導室為本校同學實施三種心理測驗：（一）新編多元性向測驗－協助同學了解自己的潛在能力，即是否具備有唸某些科目、科系或擔任某類工作所需要的能力；（二）興趣量表線上版－幫助同學了解自己的興趣特質，進而協助選班群的生涯規劃參考工具；（三）大學學系探索量表線上版－協助同學探索大學學系興趣，找到與自己較為適配的學群與學類，作為未來選擇校系之參考。其中新編多元性向測驗及興趣量表線上版會在高一實施並進行團體解釋；學系探索量表會在高三上學期實施並進行團體解釋。

測驗提供同學客觀的標準去查看自己適合選擇哪一班群課程與志願，但有其功能與限制。有時測驗只能反映出部分的事實，很多狀況會影響測驗結果的正確性與有效性。因此，同學在做生涯選擇時，除參考心理測驗結果外，還應參照其他資料，如：學業成績、個人特質、生涯志趣、價值觀、高中各模組課程設計及大學學群與學系...等，以作出適切的生涯選擇。各項測驗說明如下：

一、新編多元性向測驗

（一）分測驗內容：包括語文推理、數字推理、圖形推理、機械推理、空間關係、中文詞語、英文詞語、知覺速度與確度等八個分測驗。

1. 語文推理：測量推斷兩對字詞所含意義間關係的能力。
2. 數字推理：測量數學推理能力，而不是只強調計算的熟練度。
3. 圖形推理：測量對各種抽象的圖形或符號線索變化之推斷能力。
4. 機械推理：測量應用基本的機械原理、工具配件以及物理力學原理之能力。
5. 空間關係：測量方位空間關係之視覺領悟力、視覺注意力、觀察力以及圖樣記憶力。
6. 中文詞語：測驗辨認同義詞的中文成語，以及連接中文俗諺上下片語之使用能力。
7. 英文詞語：測量辨別意義相近的英文詞彙及校正英文語法錯誤的能力。
8. 知覺速度與確度：測量快速又準確的視知覺能力和短暫記憶力，亦稱「文書性向」。

（二）選班群上的應用

1. 學業性向：語文推理、數字推理、圖形推理等量表組合分數。代表在各級學校階段之學習能力。
2. 理工性向：機械推理、空間關係、圖形推理等量表組合分數。理工性向顯著較高僅能預估適合選擇理工、醫藥、醫農班群的能力，另需參考興趣測驗結果、志向與學科表現作綜合考量。
3. 文科性向：語文推理和中文詞語兩量表組合分數。代表可能適合選擇文史哲、法商班群的能力，可同時併入考量英文詞語之分數。
4. 文書性向：知覺速度與確度量表組合分數。指細心、專心程度。
5. 組合性向反映同學個人潛能優劣勢的分布，提供選班群考量並適當規劃未來要加強的領域。
6. 性向測驗的組合分數或單項測驗表現務必與在校相對應學科目目前的學習狀況、學業成績對照，若兩者有落差時，則可作為在學習方法或策略上檢核與調整之參考。例如：數字推理能力佳，但數學科表現並不理想，可檢視該科學習方法。

分測驗能力	選班群的應用	選校系的應用
語文推理	每門課程都需要，尤以文史哲、法商班群相關的課程更重要	每個科系都需要 ，尤以文史哲、法商班群相關科系如：廣告、新聞、法律、教育等
數字推理	數學、物理、化學、資訊科學等需要計算能力的課程	數學、物理、化學、工程、商管、資工資管、科技研發等相關科系
圖形推理	自然學科、數學、資訊科學	數學、物理、化學、電機、資工、土木、機械等科系
機械推理	物理、資訊科學等需要實作器械裝置等課程	物理、電機、機械、資工
空間關係	美術、地理及其他需圖解、立體概念的課程內容	設計、美術、電視電影、廣告、地政、地理、工程、建築、土木等相關科系
中文詞語	各科寫字作答、作文、書面及口語表達能力的相關課程都需要，對於社會組學科尤其重要	圖書資訊、傳播、管理、語文相關科系
英文詞語	英語、第二外語、各學科進階內容	各科系皆需要 ，特別是財經、貿易、管理、外語等相關科系
知覺速度與確度	各科與閱讀、符號辨識相關課程都需要	教育、圖書資訊、資管、貿易、會計、法律、新聞、文學、翻譯等相關科系

※本測驗結果已於109學年度第1學期生涯規劃課程解釋完畢，測驗結果紙本已委由導師發放，請同學自行保管，或上校務行政系統查看測驗分數。

二、興趣量表線上版

興趣量表是個人與環境的適配，每個人都有其獨特性，每個科系與職業也有獨特性，個人與環境的特性相吻合，達到人境適配狀態，雙方都會滿意。

(一) 興趣分數

本量表每種類型有30題，全答「非常喜歡」可得90分，全答「喜歡」得60分，全答「不喜歡」有30分。本量表解釋採自比式，原始分數高低代表個人喜歡程度，因此可推測：60分以上表示明確喜歡此類型，45分上下表示普通喜歡，30分以下表示非常不喜歡。

- 1.興趣代碼：六種類型並非完全獨立，所以大多數人具有某一型的特點，並兼具有其他一、二型的特徵。你最高分的前三種類型組成「興趣代碼」，至少一組，至多六組；如果兩碼之間分數相差不到5分，則兩碼的位置也可以互換。如果你的前兩碼或一碼分數特別高，你就傾向雙碼型或單碼型。*代表你是單碼或雙碼。興趣代碼主要的功能是描繪出個人特質、適配出個人有興趣的學類與職業。
- 2.抓週三碼：抓週三碼通常反映個人內心深處渴望，同「我的職業憧憬」，如果和「興趣代碼」一致或相近，表示興趣類型呈現穩定狀態。如果不一致，有可能興趣類型還會改變。
- 3.諧和度：諧和度代表興趣代碼(潛在特質)和抓週三碼(外在生涯期望)相同程度的高低，表示理想與現實是否貼近。5或6等級表示諧和度高，即個人興趣類型較為穩定，有著較為成熟

的生涯認知，興趣特質在成長中不易改變。4等級表示諧和度中上；3或2等級表示諧和度普通；0或1等級表示諧和度低。諧和度在3以下興趣代碼在未來隨著成長會有些變化。

- 4.區分值：區分值是幫助你瞭解興趣特質差異的程度，區分值大於或等於3，代表各類型分數差別大，興趣特質較為鮮明；而區分值小於3，代表各類型的分數都很接近，建議和輔導老師進一步討論。
- 5.興趣六角形：六角形代表個人興趣類型的心理距離，興趣第一碼與相鄰的類型比較相似，與次相鄰碼比較不相似，與對角的類型最不相似。
- 6.興趣折線圖：折線圖是興趣區分程度的圖示，越曲折表示興趣特質越不同。

結果報告書 > 興趣分數

均可點選參閱

興趣六碼個別得分

- 興趣折線圖
- 興趣代碼
- 興趣區分值
- 興趣諧和度
- 類型特質

類型	R	I	A	S	E	C
分數	26	67	79	81	51	21
喜歡程度	很不喜歡	明確喜歡	明確喜歡	明確喜歡	普通喜歡	很不喜歡
說明						

點選圖示可得
到興趣代碼之
個別說明

(二) 結果報告書

個人興趣測驗的結果報告書，內容完備的呈現所有的個人訊息，有多組興趣代碼的同學可在網頁上閱覽多組的訊息，而列印結果報告書(PDF)至多提供兩組興趣代碼結果訊息。**建議將此表另存備用！**

大學入學考試中心興趣量表結果報告書 106.10.18地測

臺北市立成功高中 test班 31號 同學 帳號：

興趣分數：實用型 R= 7 研究型 I= 18 藝術型 A= 19 社會型 S= 44 企業型 E= 27 事務型 C= 42

興趣代碼： SCE CSE 抓週三碼：SCA

區分值： 6.75 你的區分值適中，六興趣類型區分還算明顯，測驗結果穩定可供參考。

諧和度： 5 諧和度顯示你的興趣代碼穩定與清晰。

興趣代碼 SCE 我是實事求是的行政專員，我是按部就班的財經人員
協助人們解決行政上的事務，會替他人設想，在乎別人的感受，和朋友關係良好，但較少主動與人學談。為人自律有節，做事認真負責，有始有終，講求規矩精確，條理分明，行事仔細，會替自己安排一個清楚的工作順序。由於個性較謹慎保守，不能忍受冒險、變動，較不願獨當一面或擔任主管。喜歡在有組織、有保障且福利好的機構中，從事服務、教學與行政等工作。

可能喜歡選擇的組別：社會組
有興趣的學類：國際企業、土地資產
喜歡的職業：圖書館員、旅行社人員

興趣代碼 CSE 我是善解人意的會計師，我是樂於服務的財經人員
喜歡數字圖表勝於文字，細心、做事有條理，喜歡清楚的工作順序，認真負責、有始有終、奉公守法，易獲得他人信任，喜歡與人共事。為人自律有禮貌，願意服務他人，在乎別人的感受，和朋友關係良好。不喜歡創業或管理，喜歡在有組織、有保障且福利好的機構中，從事帳務與資料管理等服務人的工作。

可能喜歡選擇的組別：社會組
有興趣的學類：保險、土地資產、財務金融、財稅
喜歡的職業：出納人員、政府稅務人員、會計師、證券營業員、金融分析師、金融理財人員/財務人員、金融稽核人員、銀行櫃員

(三) 線上看結果網址

https://career.ceec.edu.tw/Account/StudentLogin，登入的帳號為身分證號碼，密碼預設為身分證號碼，登入後點選「結果報告」，才可看到結果。

※本測驗結果已於109學年度第1學期於生涯規劃課程中解釋完畢，並請學生上傳至臺北市學生學習歷程檔案系統，測驗結果紙本已委由導師發放，請同學自行保管。同學可至臺北市學生學習歷程檔案系統或上述網站查閱觀看測驗結果。



三、大學學系探索量表線上版

以美國勞工部建置的職涯資訊系統 (Occupational Information Network, O*NET) 30 種知識為架構。運用每位受測學生在 30 種知識的喜歡程度分數，與大學教授認定 30 種知識在各科系的重要程度分數進行比較，找出自己分數與學類分數分布相近的，稱為適配。

大學學系探索量表結果可跟自己過去的性向、經歷、興趣相互參酌，作為未來選系依據。

(一) 學群及學類適配排行榜：

學群	Z分數	學類	Z分數	適配程度	學類	Z分數	適配程度
資訊	0.82	余品營養	-0.44	★★	都市計畫	0.63	★★★★★
數位學習	0.82	影像放射	-0.68	★★	藝術	0.94	★★★★★
資訊傳播	0.73	醫學檢驗	-0.74	★★	教育	0.72	★★★★★
圖書資訊	0.43	職業安全	-0.77	★★	成人教育	0.72	★★★★★
資訊管理	-0.4	職業安全	-0.77	★★	美術	1.32	★★★★★
電子商務	-0.45	職業安全	-0.77	★★	社會工作	0.87	★★★★★
資訊工程	-0.83	職業安全	-0.77	★★	表演藝術	1.22	★★★★★
工程	-0.85	職業安全	-0.77	★★	科技教育	0.26	★★★★★
土木工程	-0.57	職業安全	-0.77	★★	音樂	1.09	★★★★★
機械工程	-0.75	職業安全	-0.77	★★	社會心理	0.84	★★★★★
生醫工程	-0.77	職業安全	-0.77	★★	犯罪防治	1.31	★★★★★
航空工程	-0.85	職業安全	-0.77	★★	法律	1.02	★★★★★
工程科學	-0.85	職業安全	-0.77	★★	財經法律	0.98	★★★★★
		職業安全	-0.77	★★	政治	0.84	★★★★★
		職業安全	-0.77	★★	行政	0.69	★★★★★
		職業安全	-0.77	★★	管理	0.87	★★★★★
		職業安全	-0.77	★★	管理	0.87	★★★★★
		職業安全	-0.77	★★	管理	0.87	★★★★★
		職業安全	-0.77	★★	管理	0.87	★★★★★

學群	學類	Z分數	學群	學類	Z分數	學群	學類	Z分數	學群	學類	Z分數
醫藥衛生	職業治療	1.37	社會心理	社會學	0.92	教育	科技教育	0.26	工程	工程科學	-0.85
藝術	美術	1.32	社會心理	社會工作	0.87	財務	保險	0.26	地球環境	自然教育	-0.85
教育	特殊教育	1.32	財務	會計	0.24	工程	航空工程	-0.92			
法政	犯罪防治	1.31	文史哲	文化產業	0.86	財務	國際企業	0.21	生命科學	生命科學	-0.93
建築設計	藝術設計	1.29	財務	化妝品	0.85	醫藥衛生	化粧品	0.17	生命科學	生態	-0.95
教育	師範教育	1.23	法政	政治	0.84	管理	企業管理	0.16	醫藥衛生	獸醫	-0.96
藝術	表演藝術	1.22	建築設計	建築	0.83	財務	財務	0.14	工程	統計	-0.96
社會心理	兒童家庭	1.21	社會心理	人類民族	0.83	財務	財務金融	0.13	工程	化學工程	-0.99
文史哲	台灣語文	1.17	資訊	數位學習	0.82	管理	土地資產	0.11	工程	電機工程	-0.99
建築設計	職業設計	1.15	大眾傳播	廣告公關	0.81	管理	行銷經營	0.09	生命科學	生物科技	-1.01
教育	幼兒教育	1.15	媒體與傳播	體育	0.79	財務	經濟	0	數理化學	化學	-1.03
文史哲	中國語文	1.11	文史哲	史地	0.79	醫藥衛生	呼吸治療	-0.12	生物資源	植物保護	-1.04
建築設計	商業設計	1.1	管理	勞工關係	0.78	軌道運輸	數理化	0	物理	物理	-1.08
建築設計	工程	1.09	社會心理	心理	0.75	醫藥衛生	物理治療	0.13	工程	電子工程	-1.08

同學可根據解釋喜好自行閱覽下載列印結果報告書(PDF)。已有明確興趣學群者，可先參閱「學群適配排行榜」。5顆星/4顆星表示很適配/較適配；若還沒有方向者不妨可先參考「學類適配排行榜」，學類適配排行榜Z分數是用相關係數與其他人比較，求出相關標準Z分數，以此歸類適配程度，同學可優先參考Z分數最高的學類。「很適配」的學類及其相似學類可以再進一步透過大學選才與高中育才輔助系統 (<https://collego.ceec.edu.tw/Highschool/MajorList>) 點選學類介紹瞭解其學習內容與未來職業。如果都沒有很適配的學類，可以搭配「學類折線圖」進一步瞭解可能的原因。若與志向科系一致，可下載此兩表列入審查資料中「其他有利審查資料」中供教授參考。



(二) 線上看結果網址

https://career.ceec.edu.tw/Account/StudentLogin，首次登入的帳號與密碼皆為身分證號碼，登入後點選「結果報告」，才可看到結果。

※本測驗結果已於109年11月9日及16日分組進行解釋完畢並發放紙本供學生自行保管。學生亦可自行上網查閱測驗結果。



輔導室主題宣導—你，「網路成癮」了嗎？

文章出自：衛生福利部心理及口腔健康司網路成癮專區/「心快活」心理健康學習平台

什麼是網路成癮？

過度使用網路/電腦，難以自我控制，導致學業、人際關係、身心健康、家庭互動上的負面影響。



網路成癮是一種病嗎？

目前僅有網路遊戲成癮被世界衛生組織在《國際疾病分類》(ICD-11)正式列為精神疾病。

遊戲障礙症的特徵為：

- 1.玩遊戲的控制力受損。
- 2.生活以電玩為優先，忽略其他興趣和日常活動。
- 3.即使造成負面影響，仍持續增加打電玩時間。



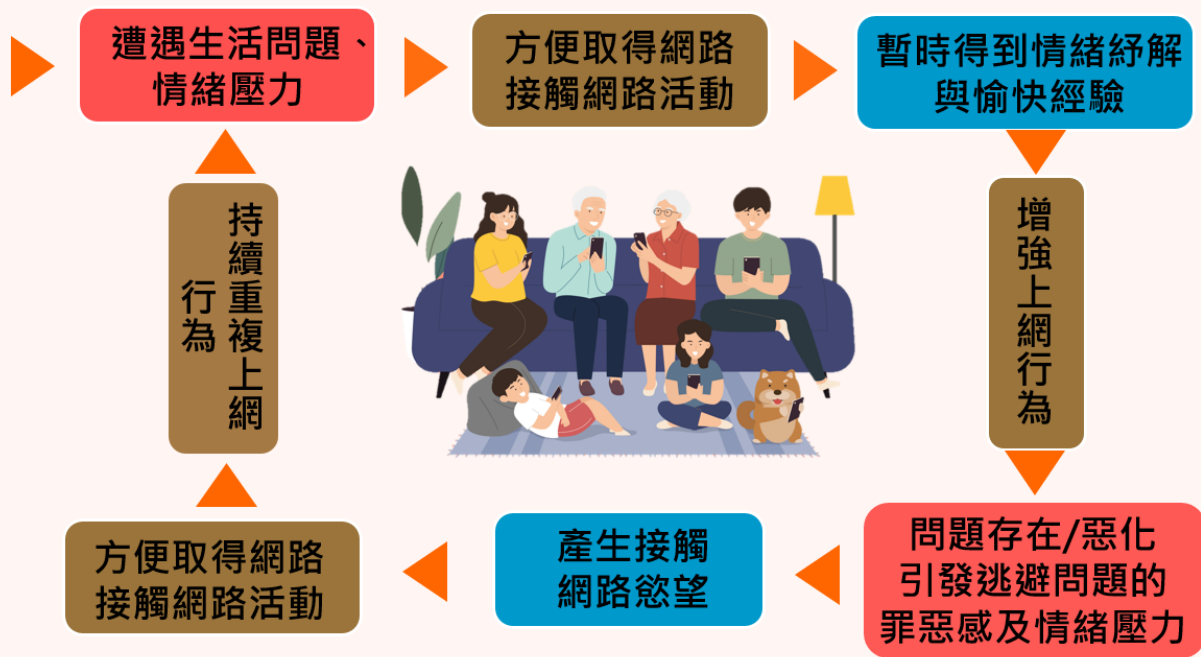
要如何知道自己有沒有網路沉迷呢？

下面是一些有關個人使用網路情況的描述，請評估你最近6個月的實際情形是否與句中的描述一致。請依照自己的看法來勾選。由1至4，數字越大，表示句中所描述的情形與目前你實際的情形越相像。

	極不符合 1	不符合 2	符合 3	非常符合 4
1.想上網而無法上網的時候，我就會感到坐立不安				
2.我發現自己上網休閒的時間越來越長				
3.我習慣減少睡眠時間，以便能有更多時間上網休閒				
4.上網對我的學業已造成一些不好的影響				

總分超過11分者可能有高度網路沉迷傾向，建議可以向輔導室洽詢。

為什麼玩網路遊戲會成癮呢？



如果想減少網路的使用，我可以怎麼做？

一、設定正向目標行為：如安排逐步減少網路使用時間長短或目的。

二、切成數個較容易達到的小步驟。若為減少網路遊戲的時間，可從原先不贏一場不行的網路遊戲，改為只打5場不論輸贏、或設定上網娛樂時間從60分鐘減為55分鐘等。

三、對這些行為做自我觀察的檢視。檢視使用網路行為及改變，包括紀錄使用的時間點、長短(時/分/秒)、目標(查隔天上課資料、遊戲)，以及達成與否、甚至達成率%是多少。舉例來說：某月某日的幾點幾分，使用網路查詢隔日上課報告的資料，85%達成目標。

四、針對目標達成的部分自我酬賞，未達成處繼續規畫調整。達成小目標後，可以喝一杯飲料做一些喜歡的活動；未達到處：在上網查找資料前，可先拿張紙筆做點小筆記，事先將可能用到的搜尋關鍵字寫下來，減少漫無目的查找的時間。

臺北市立成功高級中學學生社團組織辦法

92年10月6日核定
106年01月05日修訂

壹、 依據

- 一、 教育部一百零五年修正「高級中等教育法」。
- 二、 教育部九十九年修正「普通高級中學課程綱要」。
- 三、 教育部一百零三年修正「高級中等學校教師每週教學節數標準」。
- 四、 教育部一百零三年修正「中小學兼任代課及代理教師聘任辦法」。

貳、 宗旨：

團體活動以發揮學生之志趣與才藝、培養領導才能、充實生活知能、增強服務能力、提高自治精神，發展人際關係，陶融群性為目的，期能培育出文武兼備、樂觀進取、合群互助之有用青年，並樹立「負責任、重榮譽、愛國家、求進步」之優良校風。

參、 適用對象：

本實施要點之適用對象包含本校高一、高二在學學生及學務處指導之學生社團。

肆、 社團之性質：

依「普通高級中學課程綱要」，綜合活動包括週會、社團活動，為配合學生性向、興趣發展，打破班級界線，依學生專長團體活動分為學藝、康樂、休閒、體能及代表隊，其組織皆須符合下列規定：

- 一、 符合本校教育目標，能促進校園學術研究風氣之學藝性社團。
- 二、 鍛鍊強健體魄，學習各項拳術技巧、運動技能及體能性社團。
- 三、 以音樂、舞蹈、歌唱等增進同學身心健康，具有陶冶性情功能之康樂性社團。
- 四、 從事各項專長研究及學習，發揮愛心、熱心公益之休閒性社團。
- 五、 體育運動代表隊及其他形式代表隊。

伍、 社團之組織及幹部職責

一、 社團之組織章程：

- (一)、 社團組織章程為各社團運作之最高指導原則，須於每年 7 月底前繳交下學年度之社團組織章程。
- (二)、 完整社團組織章程應包含下列細項：
 1. 社團名稱
 2. 社團成立宗旨
 3. 社員權利義務
 4. 社團幹部職掌與社團運作模式
 5. 社團年度計劃
 6. 社團收支計劃及管理方式
 7. 其他
- (三)、 社團組織章程於學期中欲更動時，需填妥[社團名稱更動表]或[社團成立宗旨異動表]呈社團活動組核可更動之。

二、 社團成員之資格：

- (一)、 本校高一、高二在學學生。
- (二)、 每位同學每學期只能參加一個社團，學期中原則上不得更改社團，每學生第 1 學期末最後一次社課結束後方可進行轉社。
- (三)、 學生缺席社團活動課，除因公、因病或其他特殊事故經學校核准給假外，缺

席次數達全學期活動總次數三分之一者，將不予社團認證。

- (四)、每學期第二次社團活動後確定社團成員名單，副社長應整理社團活動記錄本之基本資料備查。
- (五)、各社團招收新社員人數，將依上學期社團評鑑結果決定；若所有社員人數不足 15 人時，該社團不予成立，並應立即向學務處報備解散社團。

三、 社團幹部：

- (一)、各社團幹部需由本校高二該社團社員擔任，需設社長一名、副社長一名，其餘幹部得視社團運作設教學、文書、公關、活動、美宣...等數名，幹部任期從每年 7 月 1 日至隔年 6 月 30 日。
- (二)、社團負責人須具備以下條件：
 1. 高一第 1 學期學業成績平均達 70 分以上或高一第 2 學期期初及期中考平均達 70 分以上。
 2. 不得受記大過或以上處分，且未經改過銷過核准。
 3. 社團負責人及高二幹部除因特殊重大緣故（身體狀況或其他）不得轉社，否則一律依管理辦法處置，社長記大過以上之處分並解除職務，幹部依職位輕重記警告以上處分。
 4. 各社團應於每年 6 月 15 日前繳交下學年社團幹部名單至社團活動組審核，核定後方能進行幹部交接。

(三)、 其他

社團社長及副社長於學期中相繼受處分而致無人接替者，需於一週內選出合格替補人選；未依規定提出合格替補人選者，立即廢止社團。

陸、 社團之創立、凍結與廢止：

- 一、 基於學校空間及經費之考量，社團總數不得超過 46 個。（不含體育運動代表隊。）
- 二、 社團之創立需符合下列規定：
 - (一)、 符合本要點第肆項規定之社團性質。
 - (二)、 25 人以上填妥[社團創立連署單]，且連署發起人為各社之當然社員，成立之該學期不得轉社或拒不參加活動。
 - (三)、 可長久經營並有明確未來規劃。
 - (四)、 學校內無性質雷同之社團。
 - (五)、 有校內老師願意擔任指導老師者。
 - (六)、 由本校高一學生依下列程序於每年 3~5 月間備妥文件向社團活動組提出申請後送交社團審查委員會審議。
 1. 詳填[創社申請表]，連同[社團組織章程草案]提交社團活動組。
 2. 社團活動組受理創社申請後，得要求創社社團於 6 月底前補齊創社所需之其他文件，且得依據第陸項第二款(一)至(五)目之規定駁回社團之申請；然無其他理由者，於創社社團補齊相關文件後送交社團審查委員會審議，審議通過則呈請校長核可成立。
 3. 校長核可成立之社團方可於核可後之下一學期開始活動。
 - (七)、 經呈校長核可創立之社團應於核准日起 10 天內舉行成立大會，由全體連署同學參加，通過正式組織章程，選舉社團負責人及工作幹部，制定活動計畫、決定社費並開始招生，並將成立大會資料送交社團活動組存查，未完成者視同自願放棄創社申請。

三、 社團之凍結

- (一)、 社團之凍結是指除學期間聯課活動時間之社團課程外，停止該社團所有一切社

- 團活動及權利，包括使用社辦、借用學校場地及參加其他校內外社團相關活動。
- (二)、每學期轉社結果公告後，社團總人數未達 15 人或高一高二任一年級人數未達 5 人者，立即凍結。
 - (三)、社團因人數未達標準而致社團活動遭凍結者，得於被凍結活動之下學期尋得校內正式指導老師後，於選轉社系統中開放選社。若人數仍未達標準則視同倒社。
 - (四)、各社團一學年間無故不出席社聯大會或臨時會累計逾 3 次者，得由社聯會報請社團活動組凍結社團一學期以茲懲戒。

四、社團之廢止

- (一)、社團之廢止是指取消該社團在校登記，並於公告後下一學期生效，且由學校輔導原社員轉社。
- (二)、凡本校社團具備以下缺失之一者，得簽請校長核可廢止：
 - 1. 學年評鑑為丙等(未達 60 分或未參加社團評鑑)者。
 - 2. 社團舉辦活動為向學校報備，或報備未經核准仍逕行活動者。
 - 3. 社團活動內容違反國策、政府有關法令、善良風俗及本校校規者。
 - 4. 社團風氣不良，違反生活教育及生活常規要求，經輔導未見成效者。
- (三)、廢止之社團需於廢止生效後滿一學年始得依本要點之第陸項第二目之規定提出創社申請。

柒、社團指導老師

- 一、本校社團指導老師以延聘本校師長擔任為原則。
- 二、社團因各項需求需由校方聘請校外人士為指導老師時，需前一學年社團評鑑甲等以上，並且於 6 月底前，向社團活動組提出申請，經審核並轉呈校長核准後由學校聘請。社團校外指導老師需符合以下條件：
 - (一)、具有大學以上畢業者。
 - (二)、不得年滿 65 歲。
 - (三)、具有相關證照及相關專業者。
 - (四)、另依據性別平等教育法第 27 條第 4 項規定，聘任前依性侵害防治法之規定，查閱其有無性侵害、性騷擾或性霸凌行為屬實並經該管主管機關核准解聘或不續聘者，若無上述情形者，經審核通過者始可聘任。
- 三、社團指導老師指導費依實際指導次數於每月結束前列表報請校長批准，依規定核發。

捌、社團之經費及財產：

- 一、社團經費除學校視經費及社團活動狀況（亦即社團評鑑結果）酌予補助外，餘均由社員負擔。本校各社團之經費以社員繳交社費支應為原則，須於每年 9 月底前繳交每學期社費收取表。
- 二、辦理各項活動時可向社聯會申請經費補助，各社團亦可尋求政府機構或民間團體之補助、商業廣告之贊助，惟不得向補習班、家教班之類之廣告贊助。
- 三、社費用以支應學期間聯課活動時間之社團課程使用，不包含指導老師鐘點費、社團活動經費及服裝費等，且每學期之收費上限為 500 元，需開立[社費收取證明]。若超過此限額請撰寫[社費收取說明]至社團活動組備查。
- 四、辦理各項社團活動需另外收費時，需於開始收費一週前備完整活動企畫書，交至社團活動組備查，使得收費。社團舉辦各項活動，亦應衡量經費，摺節辦理，並於活動結束後一週內將收支決算補件至社團活動組。
- 五、各項經費收支應詳列帳冊，並保存有關單據，每學期向社員公佈，學務處對該項經費有監督之責。
- 六、各社團申請購置之設備或學校撥借之器材應確實列入財產清冊，妥善保管並移交。

- 七、 器材之報廢需經報廢法定手續，不可任意丟棄。各社團負責保管之學校財產若有遺失或損害，依校規議處並負責賠償。

玖、 社團活動之實施：

- 一、 各社團應在每年8月15日前，排定該學年各項活動進度，提交年度社團活動計畫，送社團活動組核備並列於社團招生簡介資料內。
- 二、 各社團利用每週五第7節聯課活動時間實施，並應確實依進度安排教學活動。
- 三、 社課時間，副社長負責維持社團秩序、填寫社團活動紀錄及點名。社課結束後，副社長應請社團指導教師簽名，將紀錄本於社課隔天中午午休前送回學務處社團活動組。
- 四、 社團非經申請核准，不得利用早自習及上課時間活動。各社團並應確實考核，同學不得有借社團公假逃避班級值日生、打掃工作或考試之情事，一經查獲除取消公假外並依校規議處。
- 五、 每次段考前一週，聯課活動及社團活動暫停實施。
- 六、 其他活動需依據本要點之其他規定申請之。

壹拾、 一社一善行（社團服務學習之實施）

- 一、 學生社團至非營利組織、政府機構或社區進行服務活動。應依相關規定於事前提出服務學習活動企畫書，經社團活動組審查通過，方得列入服務學習活動。寒暑假進行之服務活動，應於寒暑假開始兩週前，檢附服務學習活動企畫書及名冊送審。
- 二、 活動結束後，請自行至社團活動組網頁下載電子檔格式，將[服務學習團體登錄表]及[服務學習反思心得回饋表]彙整後繳交給社團活動組服務學習時數承辦人，書面資料自行印出放入社團評鑑中。
- 三、 表現優良之社團學生依本校學生服務學習實施計畫取得服務記錄及公共服務時。若服務單位來函表揚或有其他傑出表現之學生，均得依相關規則予以獎勵。

壹拾壹、 本實施要點經陳校長核可施行，修正時亦同。

臺北市立成功高級中學學生社團輔導管理辦法

92年10月6日核定

106年1月5日修訂

壹、主旨：本校為輔導學生社團發展，並有效管理學生社團，特訂定本辦法。

貳、社團參與及考核

- 一、學生每人應參加 1 個社團，學期中原則上不得更改社團，每學生第 1 學期末最後一次社課結束後方可進行轉社。
- 二、學生缺席社團活動課，除因公、因病或其他特殊事故經學校核准給假外，缺席次數達全學期活動總次數三分之一者，將不予社團認證。
- 三、每學期第二次社團活動後確定社團成員名單，副社長應整理社團活動記錄本之基本資料備查。
- 四、各社團招收新社員人數，將依上學期社團評鑑結果決定；若所有社員人數不足 15 人時，該社團不予成立，並應立即向學務處報備解散社團。

社團評鑑等第	分數	社團招生人數
特優	成績總分達 90 分以上者	除社團性質及場地限制外不設限 社長及社團頒發績優社團獎狀，社長及主要負責人得分別敘獎
優等	成績總分達 85 分以上者	除社團性質及場地限制外不設限
甲等	成績總分達 75 分以上未達 85 分者	30 人
乙等	成績總分達 60 分以上未達 75 分者	15 人(連續兩年評鑑為乙等之社團，招生人數須提社團指導委員會討論表決之；連續三年評鑑為乙等之社團，休社 1 年)
丙等	a.成績總分未達 60 分者。 b.未繳交相關資料參加評鑑之社團	停止招生，且兩年內不得提復社。
其他	有特殊性質或需求者	需另外提案申請

參、社團活動辦理

一、時間管理

- (一)社團舉辦一般及校外活動需於活動前一週填妥[校外活動申請表]向社團活動組申請，並需確實依規定借用校外場地，遵守該場地之規定，未經申請者不得假藉學校名義在外活動。
- (二)社團舉辦下列特殊活動，至遲應在辦理活動前一個月提出申請，並於活動開始前一週繳齊企畫書及家長同意書等相關資料（本校師長或家長隨隊夜宿指導同意書，參加學生家長同意書、參加人員平安保險資料等），檢同原稿送社團指導老師及學務處審核通過方能付印。印竣後，應檢送社團活動組乙份以資查驗，經審查內容無誤後，方能分發。
 - (1)使用大禮堂等大型場地舉辦之活動。
 - (2)過夜之活動。
- (三)社團寒暑假辦理之活動以不過夜為原則，須於期末考前 2 週提出活動申請及繳交企畫書；並於活動開始前一週繳齊及相關資料。
- (四)社團如須對校外各機關學校有所接洽、請求或使用校印時，需於活動申請單據上確實登記報備，應報請核准由學校備文，並需有 5 日以上辦理時間。

二、活動管理

- (一)舉辦社團活動以本校同學參加為原則，無論平日或假日，均須遵守學校規定。

- (二)社團邀請校外人士入校參加活動或會議，需事先提出申請，並詳列所有校外人員名單，若有外校女性成員參與社團活動，則須有指導老師或家長全程出席督導。待學務處同意後，始得邀請。活動時，社團需持有活動核准回條，且校外人士入校需攜帶身分證件，違反規定者值班人員或保全人員得拒絕入校。
- (三)各社團所舉辦之『社團成果發表』於每年4月30日前辦理完成為原則。
- (四)辦理各項活動結束後一週內須召開檢討會議，並填寫「活動檢討書」，及留下各種相關資料及照片，以供社團評鑑及建立社史資料。
- (五)各社團每學年得以社團為單位申請一次半日公假，若為代表學校參賽得另專簽予以公假。可依規定於事前向社團活動組提出公假申請，未經申請核准不可提請公假。
- (六)未依規定辦理而擅自活動集會者，參加人員及召集人均依校規從嚴議處；社團將視情節輕重停止其進行相關活動之權利。

三、出版品管理

- (一)社團出版物或印刷文件時（包括節目單、入場卷、說明書、簡報、成發本等）於繕寫複印前一週均應檢同原稿送請社團活動組審核後方能付印。學術性刊物應由指導老師輔導出刊。印刷文件印竣後，則應檢送社團活動組5份，以資備查，經審查內容無誤方能分發。
- (二)社團之啟事、公告、海報事前應送社團活動組核章，用圖釘或無痕膠帶張貼於規定地點，逾時即應取下。
- (三)社團活動或出版刊物、壁報、公告、啟事及海報等有下列情事者社團活動組得拒絕核章：
 - 1.批評師長之言論
 - 2.對同學做人身攻擊
 - 3.含有商業廣告者

四、場地管理

- (一)校內場地申請表請於借用一個月~七日前（工作日）向學務處課外活動組提出申請。
- (二)社團經學校核准辦理各項演出，學生均應獲得家長同意方可參加。
- (三)若社團活動有外校女性成員參與，則僅可使用一樓活動空間辦理社團活動。各項活動請準時結束，依本校社團活動實施要點規定，場地使用時間最晚至19:00，惟仍須配合本校門禁管理及校園安全維護須知辦理。
- (四)場地使用後務必清掃乾淨，將桌椅、物品復原；並關閉電源、門窗上鎖。
- (五)借用各類教室場地，請於前1天確認鑰匙、室內設備開關使用方式。
- (六)視聽中心使用規定
 - 1.僅於正式活動當天及前1天預演時，始可使用音控及燈光，之前所有練習及排演則僅提供視聽中心舞台場地，不包含音控、燈光及冷氣。
 - 2.每學年每社團可免費借用一次（共八小時，前四小時彩排不含冷氣），且需另外填寫【視聽中心場地借用申請單】，若借用第二次（含）以上，則比照校外借用管理辦法收取費用。
 - 3.場地租借期間指導老師應全程出席督導，並附上活動企劃書，方得申請。
 - 4.活動彩排時間不得使用冷氣，如需使用冷氣，另行繳交空調費用。
 - 5.場地內不得以黏貼方式張貼海報或相關文宣。
 - 6.場地內禁止飲食，活動結束務必清掃乾淨，違者依情節輕重扣除保證金。
- (七)社團辦公室使用規定
 - 1.評鑑優等及優等以上之社團得視需求向社團活動組申請社團辦公室，以供處理社團事務使用。
 - 2.辦公室內以放置社團公共物品為限，禁止放置私人物品，且禁止飲食，每日應排定值勤人員負責環境整潔之打掃與維護，社團活動組得定期考核，成績列入期末社團評鑑，

優良者加分，劣者扣分。

3.社團辦公室使用需填具「臺北市立成功高級中學校內活動暨場地借用申請表」後始得使用，每日使用時間：中午 12:00 至 12:30，下午 16:10 至晚間 19:00，上課期間及午休禁止同學逗留，並請各社團妥善關鎖門窗。未經申請不得攜帶外校人士進入，且禁止從事任何違反校規之行為或活動。

4.評鑑乙等以下(含乙等)之社團，社團活動組得收回社團辦公室。

五、社團成果發表

(一)各社團成果發表之辦理以校內發表或符合自己社團內涵之發表內容為原則。

(二)如有需要於校外舉辦成果發表者，需考量社團之人力、財力、物力在許可範圍之內，且至少於二個月前備妥企畫書向社團活動組申請，通過後始可辦理。

(三)若於審核通過前即自行洽談場地、燈光音響等作業，社團活動組將不予許可該社成果發表之辦理，並記社團違規重大缺點。

(四)校內外社團成果發表以每年 4 月 30 日前完成為原則。

(五)辦理社團大型成發請同學務必考量課業，妥善分配及利用時間練習。每週練習時間以二~三天為原則，如需連日練習者，請提前向社團活動組申請，並檢附家長同意書。若校方接獲家長告知社團學生遲歸或曠課之申訴電話，將以 1 人次一分扣社團評鑑成績。

(六)若學務處社團活動組接獲違規舉報，前二次將進行勸導，第三次即取消校外成發之許可。

(七)被處分之社團若恣意而為，除該社社員以校規處分外，從下屆開始將禁止辦理大型成發活動。

(八)社團自辦活動所印製之海報，請先至學生活動組蓋章後再行張貼。校外張貼請注意張貼處，不得於電線杆、變電箱、公車站、大馬路等公物上張貼，以免受環保局開罰。若遇張貼商家之壁面亦務必取得同意始得為之。所有海報並需於活動結束後三日內（不包括假日）清除完畢。未清除者，社長將處以愛校服務乙次，並扣社團評鑑成績。

(九)社團對外接洽協調場地、燈光音響等事宜，請於課餘時間為之。

(十)社團成果發表結束後請務必立即復原場地，並請自行準備專用垃圾袋，清除所有垃圾、布置以及海報、標示。違者酌扣社團評鑑分數。

六、經費運用

(一)收取社費金額依社團運作需求，需事先詳列社費各項用途及預算，於第一週交予社團活動組組長審核，再經審核通過後，始可於開學後向社員收取。

(二)收取社費需開立收據，手續如下：製作社團經費運算表及收據→經費運算表及收據送至學務處社團活動組核章→社員繳交社費→當場開立收據，同時一聯留存於社團。

(三)社費之運用請務必詳列收支明細，並請記得將發票、收據影本留存，相關資料需於年度社團評鑑中呈現。

七、社團評鑑

(一)每學年度評鑑一次，於第二學期期末考前一個月為之。

(二)社團評鑑內容包含：「社務資料」、「活動資料」及「綜合資料」三大項。

(三)評鑑結果列入特優及優等社團，報請校長頒獎鼓勵，社長及幹部記嘉獎鼓勵；列入丙等社團，社長及幹部記警告乙次，並於假日到校進行愛校服務四小時。並簽請「社團指導委員會」審議，令其限期改善或停止社團活動之權利。

八、社團違規事項之處分

(一)各項單據未依規定時間內繳交者，可依情節輕重每次扣 1 至 5 分。

(二)於校內、外舉辦活動未依規定申請逕行舉辦者，經查獲可依情節輕重每次扣 10 至 40 分。

(三)借用場地(含社辦)未打掃者：每次可依情節輕重扣 1 至 5 分。

(四)借用校內場地後，未按時歸還場地鑰匙者：每次可依情節輕重扣 1 至 5 分，累犯者學

務處得不再借用該場地予該社團。

(五)社團聯課活動點名不確實者：每次得依情節輕重扣 1 至 5 分。

(六)於規定以外時間使用場地者：經查獲每人次扣 1 至 5 分。

(七)在社辦抽菸、喝酒、打牌者：經查獲每一人次扣 5 分並依校規處分個人，累犯加重之。

(八)電器未確實關閉：經查獲每次扣 1 至 3 分。

(九)未申請核准，擅帶友校同學進入社辦及校區者：經查獲每一人次扣 2 分，並依校規追究責任。

(十)社團未妥善保管學校公物者：經查獲每次扣 1 至 5 分，並由該社團全額負擔補償之責任。

(十一)社長大會或社聯大會缺席達 3 次：扣 5 分。

(十二)其他重大違規事項：依情節輕重扣 1 至 20 分，並依校規追究責任。

(十三)各社團若有違反前項之規定，致使該社團該學期扣分累計達 10 分時停止借用校內場地(含社辦)兩週，達 20 分收回社辦，達 30 分該學期不得借用校內場地，達 40 分立即凍結。

(十四)本項所提及之加扣分將併入學年末社團評鑑之分數。

肆、附則

一、本辦法所列各項表單，請自行至學校首頁左方「行政單位學務處」-「社團活動組」-「社團表單下載」處，自行下載使用。

二、本辦法陳請校長核定後公布施行，修正時亦同。

臺北市立成功高級中學學生服務學習實施計畫

98.6.30 訂定、102.10.20 修訂、105.07.05 修訂

壹、依據：

- 一、臺北市政府教育局 88 年 6 月 3 日北市教一字 88233332 號函發佈「公共服務教育實施要點」辦理。
- 二、臺北市政府教育局 98 年 5 月 8 日北市教職第 09834355900 號函修訂。

貳、目的：培養本校學生關愛學校、關懷鄉土及參與公共事務的意願及熱忱，並以行動服務學校、鄰里、社區及社會，進而認識生命的意義，以達到五育均衡發展的全人教育。

參、實施方式：本校學生於高一、二期間，每學期應修足至少 8 小時服務學習，總計至少 32 小時。除海外志工服務隊、國內偏鄉志工服務隊及本校專案式服務學習外，每學期超過 8 小時之時數仍可核實登錄，但超過之時數不得留用至其他學期。學生在校期間需修足公共服務課程 32 小時，於課後、假日或其他適當時間進行服務學習，方式如下：

一、海外志工服務學習隊：

- (一) 單次至少服務 5 日以上，一次認證 32 小時以上服務時數。
- (二) 學生、學生社團或班級，參加(或舉辦)經由學校、政府機構政府立案之公私立社會公益團體等非營利機構之海內外志工公益、慈善、環保服務計畫，其各項計畫非屬政治性、商業性或營利性。

二、偏鄉志工服務學習隊：

- (一) 單次至少服務 5 日以上，一次認證 32 小時以上服務時數。
- (二) 學生自發性服務課程必須事前向學校提出申請，學校須了解地區風俗習慣，服務對象，學生安全。並組織學生推舉數位領導幹部，負責連絡、執行、考核工作。
- (三) 詳細內容參照本校「國內服務學習隊實施要點」。

三、本校專案式服務學習：

- (一) 至少完成 32 小時以上，可認證 32 小時以上服務時數。。
- (二) 學生參與本校蝴蝶宮·昆蟲科學博物館志工培訓，培訓合格後參與志工服務。
- (三) 詳細內容參照本校「蝴蝶宮·昆蟲科學博物館領隊志工服務學習實施要點」。

四、在地分散式服務學習：

- (一) 高一、高二每學期至少完成 8 小時，每學期共可認證 8 小時以上，唯時數不得分配至其它學期。
- (二) 學生參與臺北市政府教育局所屬社教單位（如台北市立圖書館及其分館、台北市立兒童育樂中心、美術館、動物園、社教館、天文科學教育館等）之志工服務。
- (三) 學生參與學校臨時需要之義工性服務或勞動服務，或參與學校主動公佈校外公益活動（如海邊拾垃圾、登山清山活動、老人院...等）。

肆、注意事項

- 一、學生入學時發給「濟城護照」一本，供學生記錄服務認證使用。如有遺失毀損，需至熱食部（三）購買，但原已登錄之記錄自行找原發證單位補發。**107 學年度入學者不適用「濟城護照」，另發「公服時數紀錄卡」一張。如有遺失毀損，需至社團活動組登記週輔一次，完成後方可補發空白紀錄卡一張，原已登錄之記錄自行找原發證單位補發。**
- 二、學生參加校內外服務學習活動，應附參與服務學習心得及成果照片等佐證資料由服務學習單位認證。
- 三、各班學生於學期初註冊時將護照本交予導師評定，並送交學務處社團活動組查驗。

伍、獎勵及輔導

- 一、依學生參與之表現，於學期結束後擇優表揚。
- 二、各處室及老師對公共服務加強輔導。

陸、本計畫經行政會報研議，陳校長核定施行。

臺北市立成功高級中學服務學習認證方式

108.08.19 經行政會報決議

109.02.21 經校長核定

一、本校學生於高一、高二期間，每學期應進行 8 小時服務學習，總計 32 小時。服務學習可採以下方式擇一進行：

(一) 「分散式」服務學習

1. 每學期至少 8 小時，超過 8 小時者仍可覈實登記於特色課程學習歷程平臺，但超過之時數不得留用至其他學期。例如甲生於高一第一學期完成 16 小時服務學習，後續的 3 個學期仍須完成每學期 8 小時之時數，故甲生 4 學期累計時數至少為 40 小時。
2. 每年 2 月（或 1 月）「開學日」至 9 月（或 8 月）「開學日期前一日」為第二學期，9 月（或 8 月）「開學日」至 2 月（或 1 月）「開學日前一日」為第一學期，以服務學習活動發生的時間計算（而非上網登錄或送交學務處的時間）。若同一服務活動橫跨不同學期，則歸入服務起始日之學期。

(二) 「偏鄉／海外服務營」服務學習

1. 營隊式服務學習應於寒假或暑假辦理，由學生自行組隊（主要以「班級」或「社團」為單位進行組隊，但亦可跨班、跨社，人數約 10~20 名為佳），向學務處課外活動組報名，提交營隊活動企劃書（至少須安排 3 個全日之課程或活動）及參加學生名單，並由學務處協助學生搜尋合作之偏鄉／海外學校或教育社福單位。
2. 完成營隊活動並繳交照片（至少 10 張）及心得（每人至少 300 字）之隊伍成員，可獲得部分交通費及材料費補助（實際補助金額依該學期預算及出隊數進行分配），並可覈實認證「服務學習」及「拓展性課程（服務奉獻）」時數至少各 40 小時。
3. 營隊式服務學習時數雖不可留用至其他學期，但自完成後，學生於畢業前不須再補足未完成之時數。
4. 寒假的營隊服務活動計入第 1 學期，暑假則計入第 2 學期。

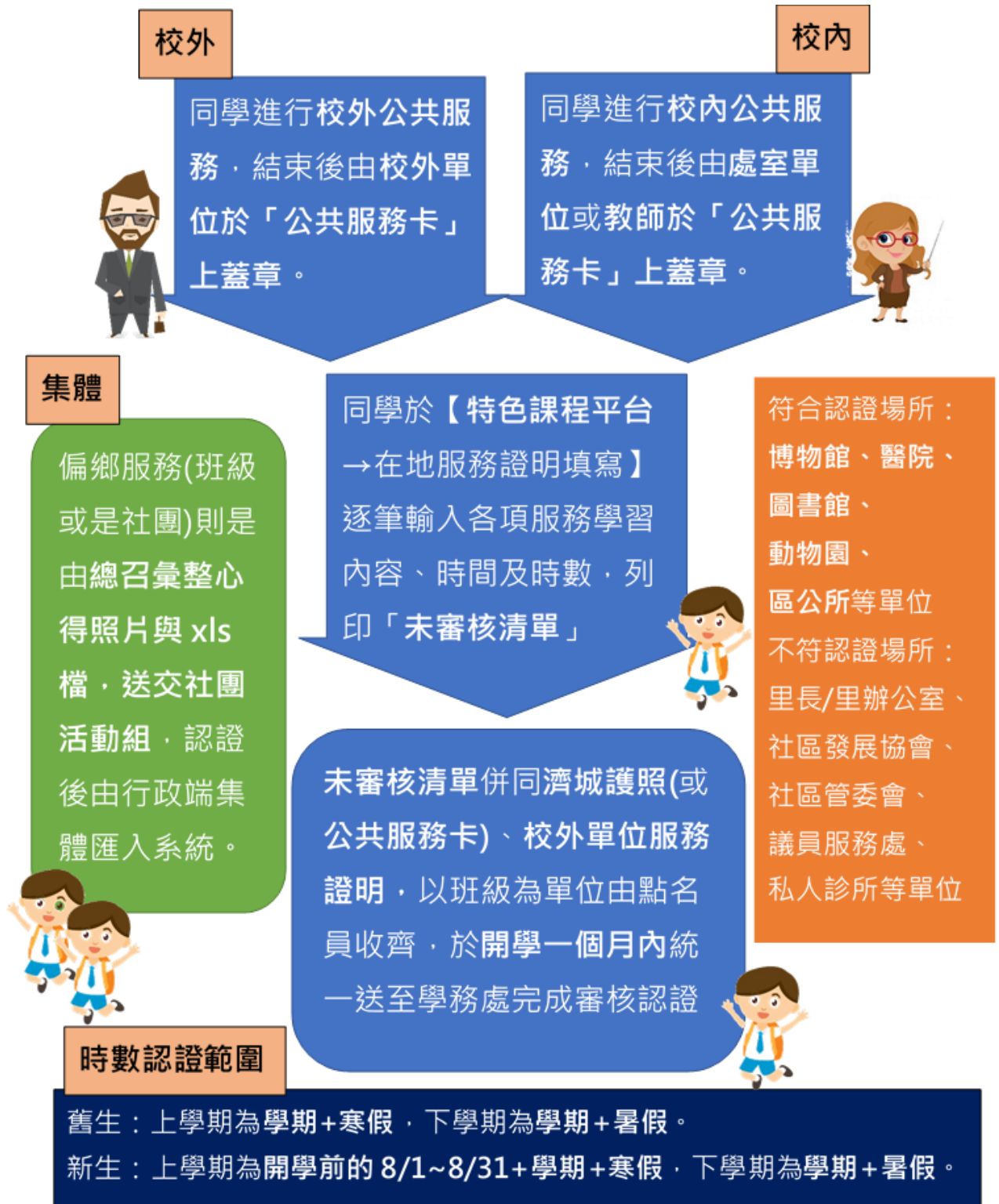
二、每學期完成之服務學習，由學生自行登入「特色課程學習歷程平臺」→「在地服務證明認證」輸入每次服務之時間、地點、內容，並列印出認證條碼，於下一學期註冊結束前將條碼送至學務處課外活動組進行認證（於學務處完成認證後，學生於平臺上的資料將從「未審核」改成「審核完成」）。

三、高一、高二學生該學期之服務學習時數未達 8 小時、或雖 8 小時但未於註冊結束前將條碼送至學務處進行認證者，視為未完成該學期之服務學期時數，登記愛校服務 2 小時（每學期最多登記 2 小時，不累計，若乙生從入學以來至高二第二學期從未進行服務學習，則 4 學期各記愛校服務 2 小時，總共 8 小時），該次愛校服務為對未完成或缺交者之處罰，故不得轉為服務學習時數。但已完成「偏鄉服務營」的學生將不在受處罰之列。

四、本規定如有未盡事宜，另案簽核。

臺北市立成功高級中學公共服務時數認證流程

成功高中公共服務時數認證流程



生輔組宣傳

臺北市立成功高級中學試辦便服日實施辦法

109年12月22日服儀委員會制定

1. 自110年3月份起，每周五為便服日。
2. 便服穿著以整齊、清潔、美觀、大方、端莊儀容為原則。
3. 便服日當日，可自由選擇穿著便服、班服、社團服或體育服(所謂之班服應具有明顯班級代表字樣、圖式之服裝)。
4. 為維護校園安全與身份辨識，穿著便服到校之學生，進入校園須主動出示學生證。
5. 為避免有礙觀瞻、妨害風化，嚴禁赤膊，以維護友善校園環境。
6. 為維護學生安全，上學、放學及在校期間，學生應穿皮鞋、運動鞋或布鞋；非有正當理由，不得穿著拖鞋或打赤腳。(教育部高級中等學校訂定學生服裝儀容規定之原則四.(四))
7. 如遇學校重要活動或集會(如朝週會、開學典禮、畢業典禮、校慶、結業式、期中(末)考、重要慶典、校外參訪、校外受獎或參加競賽、國際或校際交流活動等)、執行公共勤務，應整齊穿著本校制式服裝。(教育部高級中等學校訂定學生服裝儀容規定之原則四.(一)1.)
8. 參與體育、實驗等相關課程時，為維護課堂進行之安全需要，應穿著體育服或實驗服。(依教育部高級中等學校訂定學生服裝儀容規定之原則四.(一)2.3.)

二、少年網路使用安全及倫理

一、青少年朋友上網可能不安全的行為與相應法規？

- (一) 交友網站或遊戲帳號申請：如網站管理不當，可能洩漏隱私資料，而被利用在非法行為。
- (二) 出外遊玩隨時打卡炫耀：暴露自己行蹤，恐有惡意人士以為有機可趁。
- (三) 看到朋友在 FB 留言罵人，覺得好笑，也點個「讚」：
 - 1. 可能成為霸凌行為的幫兇。
 - 2. 可能觸犯公然侮辱罪或是誹謗罪等。
- (四) 上傳同學被欺負的照片、影片，或親密動作、隱私部位等圖片來取笑。
 - 1. 可能成為霸凌行為的幫兇。
 - 2. 可能觸犯妨害秘密罪、公然侮辱罪等。
- (五) 轉傳或張貼色情、猥褻暴露圖片或影片等：可能觸犯刑法妨害風化罪或兒童及少年性剝削防制條例。
- (六) 未經當事人同意而張貼或套用他人創作：可能違反著作權法。
- (七) 網路購物或其他遊戲交易：例如不慎涉及詐欺罪、觸犯妨害電腦使用罪等。

二、學習網路安全素養與倫理道德觀念

- (一) 遵守網路安全規範：
 - 1. 不輕易透露個人資料或網站登入之帳號及密碼，避免遭盜用。
 - 2. 使用公用電腦登入網站，離開前記得登出，避免個資外洩。
 - 3. 不任意下載來路不明的軟體。
 - 4. 不輕易開啟來路不明的郵件及簡訊。
 - 5. 確實做好電腦防毒工作。
- (二) 推廣「網路禮儀」：
 - 1. 網路謠言不散播。
 - 2. 他人隱私不揭露。
 - 3. 垃圾信件不轉寄。
 - 4. 遵守網站的規定。
 - 5. 言詞表達要清晰。
 - 6. 大家都能看得清。

三、家長如果遇到孩子發生網路衝突事件，該如何處理？

- (一) 如果是受害者家長三大步驟：
 - 1. 理性辨別：評估事件嚴重性，穩定孩子情緒。
 - 2. 依序做出最適當的處理方式：陪孩子先自行面對整理心情、家長彼此主動協商、請學校協調輔導、嚴重情形需報警處理。
 - 3. 持續追蹤關懷：就學互動變化、修復衝突關係，必要時繼續向輔導單位求助。
- (二) 如果是加害者家長四大步驟：
 - 1. 調整情緒，理性檢討：釐清不當言行的原因，討論可能造成的傷害。
 - 2. 教導孩子學會負責及道歉：陪同孩子與受害者及家長道歉，過程中讓孩子意識到自身錯誤，並學習負責及勇於道歉。
 - 3. 陪同孩子參與司法審理過程：過程中讓孩子理解到家長不放棄自己，能陪同面對後果，增進孩子改變動力；並主動配合改善避免再犯的措施。
 - 4. 持續關懷追蹤：孩子就學及同儕關係修復情形，若孩子情形未有改善，可向學校或相關少年單位求助。

三、防制少年(學生)參與詐騙集團

一、常見青少年涉及參與詐騙行為的樣態？

現今少年的家長通常因為忙於工作，較少陪同孩子上網，無法即時督促孩子吸收防範詐騙集團的最新常識，而給予正確的指導，所以詐騙集團容易趁機利用新型態科技社交工具，或娛樂環境，誘惑少年加入詐騙行列，不僅限於曾經有偏差行為的孩子，一般少年也有可能掉入陷阱，所以針對少年涉入詐騙事件的防範，有向少年加強宣導的必要。而較為常見的青少年涉及詐騙行為的樣態有以下幾種：

- (一) 出借個人帳戶給詐騙集團使用案例：詐欺集團藉口向少年租借金融帳戶，鼓吹少年收下1,000元的租金出借帳戶10天，少年將自己的提款卡（連同密碼）出借給詐騙集團，成為人頭帳戶，集團馬上用在詐騙過程，要求被害人將錢匯進少年的帳戶，而且立即用少年的提款卡提光帳戶內的錢。經被害人報警，警方清查被騙款項是匯進少年的金融帳戶，但是少年交代不出金融卡給了誰，便以詐欺罪名移送少年法庭。
- (二) 少年以打工名義擔任詐騙集團的「車手」案例：
 1. 集團利用少年假冒法院書記官或法院執行處人員前去向被害人拿錢，可賺取分紅佣金。
 2. 集團利用少年攜帶多張人頭帳戶金融卡，一經通知被害人匯款，少年就立刻以相對應的金融卡使用ATM提領出所有款項。
 3. 新聞案例：「18歲詐騙車手聲稱為減輕單親媽負擔」，自稱「當車手輕鬆又有高酬，上網尋找機會」，所以聽從詐騙集團指示從臺中北上基隆，向老婦謊稱欠下鉅額電信費，需交由檢察官監管帳戶存款，詐騙取得現金，警方24小時內逮捕車手到案並依詐欺罪嫌移送法院。
- (三) 其他類型：例如在網路交易平台產生交易糾紛，延遲交貨而被告詐欺，或者被利用，被當作遊戲點數代購的人頭帳戶等，少數並非惡意詐欺的行為。

許多被害人被騙金額非常鉅大，且在找出幕後集團指使人前，少年及家長勢必沒能力償還，如此將痛苦一輩子，少年從事不法行為前，務必深思，切勿心存僥倖而淪為他人的犯罪工具。

二、預防青少年遭利用成為涉及詐騙的幫兇

預防要從家庭開始、學校等團體生活中持續提高警覺：

- (一) 培養孩子金錢、存款正常使用的習慣：避免詐騙集團以短期大量金錢引誘少年賺取佣金。
- (二) 減少孩子對昂貴物品的需求：避免詐騙集團利用少年價值觀還不成熟，以高檔3C產品或賺錢買機車等誘因，利用少年參與詐騙。
- (三) 注意孩子身邊來源不明的大量陌生人資料：一般少年社會活動單純，但若有發現疑似名冊、交易紀錄、或帳戶資料...時，必須及時導正並交由警方處理。
- (四) 注意孩子身上可疑的工具：少年若擔任詐騙集團的車手時，會用偽造的證件、服裝、名片來假裝是檢察官、書記官等各種身分，從事詐騙犯罪過程或與共犯聯絡時，多使用來路不明的手機（王八機），並以奇怪的暗號、暱稱相稱，若有發現也必須立刻導正並交由警方處理。

三、全市共同防制青少年參與詐騙集團

警察機關長期結合學校或社區活動加強預防詐騙宣導，同時積極偵辦且向上追源，以瓦解詐騙集團；透過多種管道，加強宣導少年（學生）正確法治觀念與自我保護知能重點如下：1. 「不出借金融帳戶」、2. 「勿有不勞而獲的心態」、3. 「不主動聯繫疑似詐騙集團招募的電話」、4. 「勿認為未成年就沒事」、5. 「要提高警覺，小心求證」、6. 「要保存證據」、7. 「要主動討論」遇到可疑的資訊，要主動與師長或防詐騙專線165諮詢求助。

四、如何防止約會暴力

一般來說，約會可為你帶來情誼，但當白馬王子變惡魔時，可能為你帶來不可磨滅的傷害，甚至喪命。因此，應邀約會雖不宜過於敏感，但也應有「防人之心不可無」的準備。

一、防制約會暴力的原則：

- (一) 與不太熟悉的對象約會，最好能由友人陪伴前往，不要單獨前往對方住處赴約，更不可隨意進入其臥室。
- (二) 對於第一次約會的對象，對其個人生活背景必須瞭解，並肯定其品行，否則不應貿然赴約。
- (三) 女性應邀約會，對象雖是熟人，也應注意自己的言行舉止，切記「保持端莊」。
- (四) 赴約之前，對整個約會的全盤行程要充份瞭解，並對不恰當的地點(密閉的空間及發生危險情況時無法有利逃生的地點)提議改變，尤其賓館、MTV 或太隱蔽的地點最好拒絕，或儘量選擇自己熟悉的親友所經營的社交場所或人多的地方為宜。
- (五) 約會之前，盡可能將約會對象、時間、地點、預定返家時刻，告知家人或親友，以備不時之需。
- (六) 與對方共進餐宴，儘量不要喝酒，也不要任意食用不明食物或飲料，中途若離開餐桌，回桌時，最好不要繼續飲用未喝完的飲料。
- (七) 約會的時間不宜太晚或太早，也不要拖延到午夜或清晨。

二、防止約會強暴的方法：

- (一) 安全：是指應邀約會雖不宜過於敏感，但也應有「防人之心不可無」的準備，一個浪漫的約會很令人羨慕，但是安全還是最重要的，約會沒有了安全，再浪漫的約會，可能都會變成不幸的經驗。
- (二) 時間：是指約會的時間要「正常」，比如只見過一次面，就約當事人在晚上一點鐘單獨出遊，這並不是正常狀況，當事人應該回絕或請對方更改為正常的約會時間。
- (三) 場所：是指約會的場所要「正當」。一般而言，約會的地點以明亮、公開、能見度高最為安全，約會如能選擇這些場所，對自己當然就更有保障。
- (四) 人物：是指約會的對象(人)要「正派」，所謂正派，並不是可以從外觀與穿著上看出來的，而是從他的行為、舉止與態度上來觀察，一個尊重別人，能為別人設想的人，就是一個正派、高品質的人；反之，一味追求新奇、刺激，不考慮別人想法的人，都不是一個值得交往、約會的朋友。

了解孩子

別讓他誤入歧**毒**



家長看過來，小心！這些都是毒品！

毒品種類百百種，除了一到四級毒品外，現行氾濫的糖果包裝花樣炫麗，更易引發青少年誤食，且為混合性毒品，危害更加乘！

1級毒品

如海洛因、嗎啡、鴉片、古柯鹼等

2級毒品

如安非他命、搖頭丸、大麻、MDPV(浴鹽)等

3級毒品

如愷他命(K他命)、FM2、喵喵等

4級毒品

如5-MeO-DIPT(火狐狸)、佐沛眠等

混合性新興毒品

市售改裝
混合填充



破壞原貌再包裝
有拆封痕跡

山寨品牌
混合填充



包裝完整
無拆封痕跡

可愛造型
卡通圖樣



以特殊造型
吸引青少年食用

糖衣外表
零食外貌



以糖果樣式混淆
引誘青少年誤食

家長請注意！您的孩子是否行為異常？

關心孩子，如何從孩子的行為察覺是否染毒？

進一步了解孩子染毒的原因。



提醒家長們，這些管道可以幫助您！

讓我們透過以下管道一同守護孩子的未來，
保護孩子遠離毒害！



學校政府單位

教育部

家庭教育中心諮詢專線：
(02)412-8185

學校資源

春暉小組輔導戒治：

- 輔導課程
- 尿液篩檢

社政單位

各地方政府社會局(處)的協助資源：

- 家庭親職教育
- 社福資源提供



醫療輔導單位

毒防中心

毒品危害防制中心的協助資源：

- 諮詢服務
- 輔導追蹤

醫療單位

醫療單位的協助資源：

- 門診及住院治療
- 藥癮衛教及諮詢



警政單位

警政單位

警政單位的協助資源：

- 法律諮詢
- 轉介服務

少年輔導委員會

少輔會的協助資源：

- 個案輔導及諮詢
- 預防宣導

戒成專線

0800-770-885

(請請您，幫幫我)



教育部防制學生
藥物濫用資訊網



教育部防制學生
藥物濫用粉絲團



反毒大本營



教育部 關心您

廣告

健康中心宣導

一、傳染病防治

學生若有*疑似傳染病或法定傳染病，請務必通知健康中心，有發燒或呼吸道症狀請戴口罩、勤洗手，並請假在家休息，退燒後 24 小時再返校上課。

* 疑似傳染病通報:1.流感 2.水痘 3.腸病毒(手足口病或皰疹性咽峽炎) 4.紅眼症(急性出血結膜炎) 5.頭蝨 6.疥瘡 7.腹瀉 8.其他

* 法定傳染病分類:

【註：下列傳染病分類表，業經衛生福利部公告自 105 年 02 月 02 日生效在案，並自 109 年 1 月 15 日起將「嚴重特殊傳染性肺炎」列為第五類法定傳染病】

類別	傳染病名稱
第一類	天花、鼠疫、嚴重急性呼吸道症候群、狂犬病
第二類	白喉、傷寒、登革熱、流行性腦脊髓膜炎、副傷寒、小兒麻痺症、桿菌性痢疾、阿米巴性痢疾、瘧疾、麻疹、急性病毒性 A 型肝炎、腸道出血性大腸桿菌感染症、漢他病毒症候群、霍亂、德國麻疹、多重抗藥性結核病、屈公病、西尼羅熱、流行性斑疹傷寒、炭疽病
第三類	百日咳、破傷風、日本腦炎、結核病（除多重抗藥性結核病外）、先天性德國麻疹症候群、急性病毒性肝炎(除 A 型外)、流行性腮腺炎、退伍軍人病、侵襲性 b 型嗜血桿菌感染症、梅毒、淋病、新生兒破傷風、腸病毒感染併發重症、人類免疫缺乏病毒感染、漢生病(Hansen's disease)
第四類	疱疹 B 病毒感染症、鉤端螺旋體病、類鼻疽、肉毒桿菌中毒、侵襲性肺炎鏈球菌感染症、Q 熱、地方性斑疹傷寒、萊姆病、兔熱病、恙蟲病、水痘、貓抓病、弓形蟲感染症、流感併發症、庫賈氏病、布氏桿菌病
第五類	裂谷熱、馬堡病毒出血熱、黃熱病、伊波拉病毒感染、拉薩熱、中東呼吸症候群冠狀病毒感染症、新型 A 型流感、茲卡病毒感染症、嚴重特殊傳染性肺炎

學生若有”疑似傳染病”或”法定傳染病”，確診時請家長或學生立即通報健康中心，且請假時有附醫師診斷證明文件,健康中心將予公假處理。

倘若未立即通報、等返校後才通報者，則無法給予傳染病公假。

學務處健康中心關心您 2321-6256 # 229

二、視力保健宣導

眼睛是靈魂之窗，一定要好好愛惜。有高度近視(500 度以上)的人，或眼睛曾經受過傷，建議半年檢查眼睛一次。

現代人 3C 不離眼，一名高中生常看手機、平板，視力衰弱剩 0.5，且總是「想看什麼就看不到什麼」，求診才知道是黃斑部出血影響視覺，經半年治療才順利恢復到 7 成視力。

新竹國泰醫院眼科醫師陳瑩山在台灣醫學會發表「3C 產品對眼睛的影響及處置之道」論文，因平板電腦和智慧型手機普遍，很多人每天花 13、14 小時盯著 3C 螢幕，而面板螢幕小會使得光線集中，當螢幕光線集中加上距離短，睫狀肌對焦壓力負擔重，一旦使用時間長，輕者造成睫狀肌麻痺，引起假性近視，重則睫狀肌退化、老化，造成無法對焦收縮的老化症狀，導致早發性白內障或黃斑部病變等現代文明病。

他曾收治一名 21 歲大學生，視力 1.0 完全正常，但某天早上起床後發現兩眼視覺不同，一眼明顯較暗，診斷後發現水晶體已有部分白濁，形成早發性白內障，原來是他每天從早到晚看電腦、平板、打遊戲，和女朋友聊 Line 惹的禍。年輕的病人並不罕見，長時間盯看手機、平板，每天長達 10 小時，易造成眼部睫狀肌完全沒力，提早老花。

三軍總醫院眼科部視力保健科主任戴明正表示，老花眼成因為睫狀肌收縮功能與水晶體失去彈性，導致眼睛調節功能下降。長時間使用手機、電腦，使得老花眼患者有越來越年輕的趨勢。

奇美醫學中心眼科部主治醫師林主國表示，黃斑部視網膜病變是常見的眼睛疾患，主要症狀為視力減退、中心視野出現不會動的陰影或所謂的「盲點」。黃斑部病變患者雖然比白內障或青光眼視障人口少，但近年來有明顯增加趨勢。林主國表示，黃斑部病變若能及早發現，會有較好的治療效果，呼籲民眾不可輕忽；醫師指出，600 度以上高度近視、及糖尿病或高血壓患者，是病理性飛蚊症的好發族群，嚴重時可造成視網膜剝離、甚至失明。飛蚊症的預防重於治療，可定期檢查眼底視網膜。

預防眼睛的各種病變除定期進行視網膜檢查外，也要注意日常生活的預防之道，千萬別在黑暗中，玩手機。

※ 每學期皆幫貴子弟測量視力，依教育部規定若有裸視低於 0.9，需發視力不良通知單給家長，並請盡速帶孩子至眼科檢查後將回條繳回健康中心，謝謝。

高級中等以下學校及幼兒園因應空氣品質惡化處理措施暨緊急應變作業流程修正規定

一、依據：教育部（以下簡稱本部）為落實行政院環境保護署(以下簡稱環保署)空氣污染防治法相關規定與本部校園安全及災害事件通報作業要點規定，特訂定本作業流程。

二、目的：

(一)為求高級中等以下學校及幼兒園(以下簡稱學校及幼兒園)迅速應變處理偶(突)發空氣品質惡化事件，統籌行政支援力量，俾使災害損失降低至最小。

(二)積極有效防止災害擴大，降低影響層面，並及早完成災害善後工作，以維護校園及師生安全。

三、適用對象：

(一)學校及幼兒園。

(二)大專院校得視狀況，參酌本作業流程規定辦理。

四、本作業流程所稱敏感性族群，指因心臟、呼吸道及心血管疾病等，於各級狀況發生時，需特別加強防護，並採個人健康自主管理者。

五、監測、預警及聯繫作業處理原則：

(一)監測：

1.由環保署逐時監測空氣品質並適時發布訊息。

2.依據環保署空氣品質監測之空氣品質指標 Air Quality Index(以下簡稱「AQI 值」)大於 100，即啟動聯繫作業，並通知學校進行防護措施。

(二)預警：

1.停課原則：依環保署空氣品質監測網 (<http://taqm.epa.gov.tw/>) 全國空品區空氣品質預報，前一日下午五時三十分預報次日 AQI 值達400以上，即達停課標準；由直轄市、縣(市)政府（以下簡稱地方政府）邀集相關單位，參考各空氣品質區之預報 AQI 值，共同會商決定是否停課及相關因應措施。

2.敏感性族群之學生，於預報 AQI 值達300以上，或前日情形經地方政府決定不停課者，得請假居家健康管理，不列入其個人日常生活表現評量。

(三)聯繫：

1.預報 AQI 值介於101-200(代表顏色橘/紅色)：

(1)由環保署循環保行政系統通報地方政府，並一併通知地方政府環境保護局及教育局（處）。

(2)地方政府教育局（處）聯繫轄區內學校及幼兒園，得依地方政府既有系統，包括行政公告系統或校安中心系統等完成確實通報，並由各地方政府教育局（處）控管各學校回復情形。

2.當日 AQI 值201以上(代表顏色紫/褐紅色)：

(1)由環保署通知本部、衛生福利部及受預警地區地方政府環境保護局，並由該地方政府環境保護局緊急通知該地方政府教育局(處)，並由地方政府教育局（處）聯繫轄區內學校及幼兒園。

(2)地方政府環境保護局彙整之回報資料，依現行環保署「空氣品質惡化縣市應變處置回報單」方式循環保行政系統回報環保署，並由環保署副知本部。

六、分級防範措施：

如於上課期間發生空氣品質惡化之情況，以不停課為原則，予以加強師生健康防護，並宣導學生及幼兒於上、下學途中或進行戶外活動時，應配戴口罩等個人防護用具；於室內上課時，得適度關閉門窗，減少暴露於不良品質之空氣中。

基於維護學校師生健康考量、學校本位管理及區域因地制宜，並依據環保署公告空氣品質指標 AQI 代表顏色，建議採取下列防護措施：

(一)綠/黃色：極特殊敏感族群建議注意可能產生咳嗽或呼吸急促癥狀，仍可正常戶外活動。

(二)橘色：

1.一般學生仍可進行戶外活動，宜減少長時間劇烈運動。

2.敏感性族群之師生，宜減少體力消耗活動及戶外活動，必要外出應配戴口罩。

(三)紅色：

1.學校應視室外課(體育課)、戶外教學或觀摩活動之活動地點空氣品質條件，得將課程活動調整於室內進行或延期辦理。

2.一般學生應避免長時間劇烈運動，進行其他戶外活動時應增加休息時間。

3.敏感性族群之師生應留在室內並減少體力消耗活動，必要外出應配戴口罩。

(四)紫色/褐紅色：學校及幼兒園應全部立即停止戶外活動，並將課程調整於室內進行。

七、通報作法：

(一)校安通報作業：學校及幼兒園如有人員因空氣品質惡化肇致身體不適，或嚴重影響校務行政事項者，應至本部校安中心網頁 (<http://csrc.edu.tw/>) 點選「校安即時通」，依下列規定進行通報：

1.空氣污染事件：事件類別請點選主類別「天然災害事件」/次類別「環境災害」/事件名稱「一般空氣污染」進行通報。

2.沙塵事件：事件類別請點選主類別「天然災害事件」/次類別「環境災害」/事件名稱「沙塵事件」進行通報。

3.人為空氣污染事件(例如工廠毒【廢】氣外洩)：事件類別請點選主類別「意外事件」/次類別「中毒事件」/事件名稱「其他化學品中毒」進行通報。

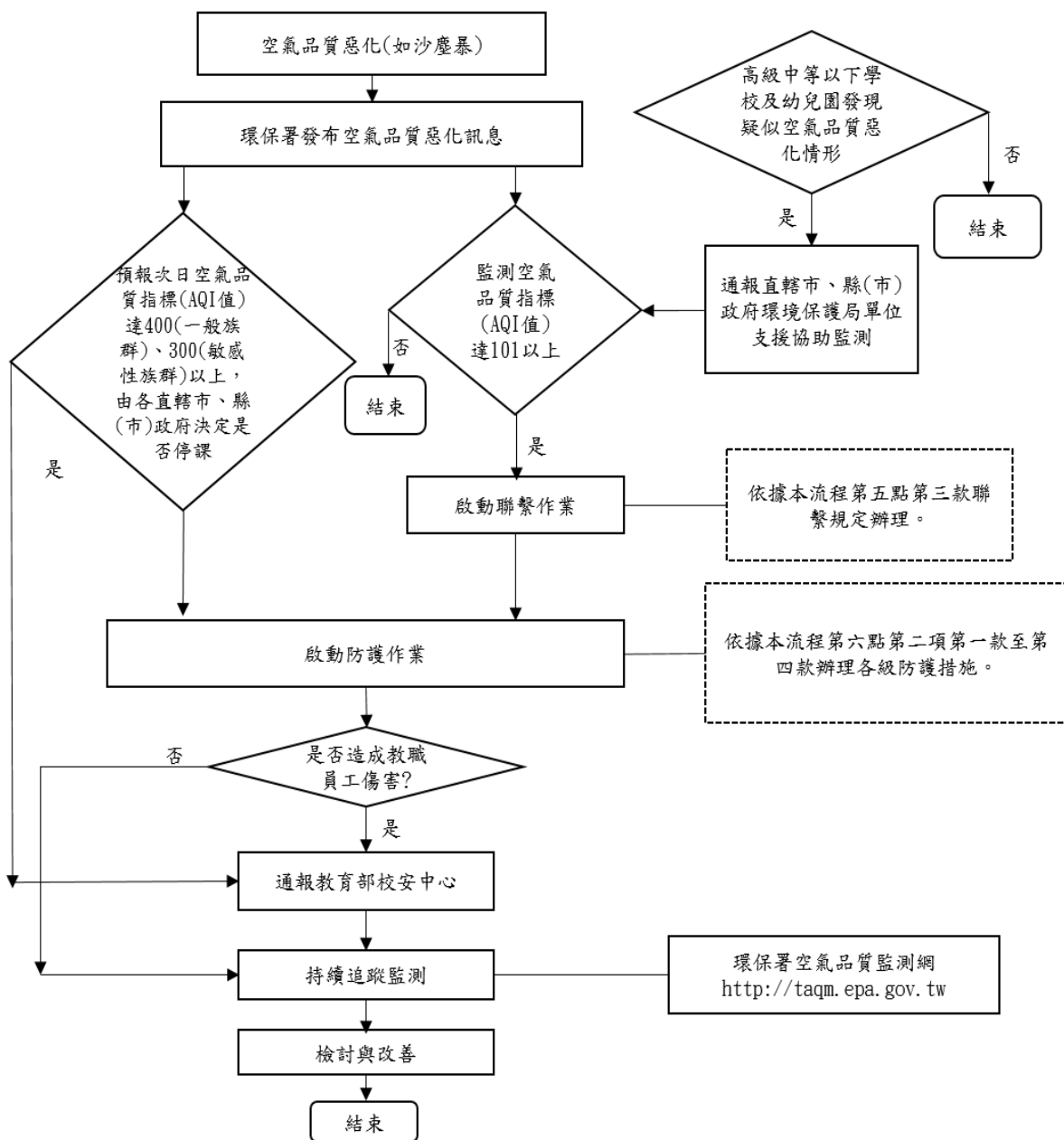
(二)停課通報作業：學校及幼兒園如有停課事實，應於確定停課訊息後，至本部校安中心網頁點選「校安即時通」進行通報。

八、建議事項：

(一)地方政府、學校及幼兒園應隨時至空氣品質監測網站 (<http://taqm.epa.gov.tw/>)，查詢最新空氣品質訊息。

(二)學校及幼兒園停課或停辦戶外活動，由直轄市、縣(市)政府宣布。

高級中等以下學校及幼兒園因應空氣品質惡化處理措施暨緊急應變作業流程圖



AQI 指標之活動建議

AQI	0~50	51~100	101~150	151-200	201-300	301-500
對健康的影響	良好	普通	對敏感族群不良	對所有族群不良	非常不良	有害
	Good	Moderate	Unhealthful for Sensitive Groups	Unhealthful	Very Unhealthful	Hazardous
代表顏色	綠	黃	橘	紅	紫	褐紅
一般民眾活動建議	正常戶外活動。	正常戶外活動。	<ol style="list-style-type: none"> 一般民眾如果有不適，如眼痛，咳嗽或喉嚨痛等，<u>應該考慮減少戶外活動。</u> 學生仍可進行戶外活動，但<u>建議減少長時間劇烈運動。</u> 	<ol style="list-style-type: none"> 一般民眾如果有不適，如眼痛，咳嗽或喉嚨痛等，<u>應減少體力消耗，特別是減少戶外活動。</u> 學生應<u>避免長時間劇烈運動</u>，進行其他戶外活動時應<u>增加休息時間。</u> 	<ol style="list-style-type: none"> 一般民眾應<u>減少戶外活動。</u> 學生應<u>立即停止戶外活動</u>，並將課程調整於室內進行。 	<ol style="list-style-type: none"> 一般民眾應<u>避免戶外活動</u>，室內應緊閉門窗，必要外出應配戴口罩等防護用具。 學生應<u>立即停止戶外活動</u>，並將課程調整於室內進行。
敏感性族群活動建議	正常戶外活動。	極特殊敏感族群建議注意可能產生的咳嗽或呼吸急促症狀，但仍可正常戶外活動。	<ol style="list-style-type: none"> 有心臟、呼吸道及心血管疾病患者、孩童及老年人，<u>建議減少體力消耗活動及戶外活動</u>，必要外出應配戴口罩。 具有氣喘的人可能需增加使用吸入劑的頻率。 	<ol style="list-style-type: none"> 有心臟、呼吸道及心血管疾病患者、孩童及老年人，<u>建議留在室內並減少體力消耗活動</u>，必要外出應配戴口罩。 具有氣喘的人可能需增加使用吸入劑的頻率。 	<ol style="list-style-type: none"> 有心臟、呼吸道及心血管疾病患者、孩童及老年人應<u>留在室內並減少體力消耗活動</u>，必要外出應配戴口罩。 具有氣喘的人應增加使用吸入劑的頻率。 	<ol style="list-style-type: none"> 有心臟、呼吸道及心血管疾病患者、孩童及老年人應<u>留在室內並避免體力消耗活動</u>，必要外出應配戴口罩。 具有氣喘的人應增加使用吸入劑的頻率。

臺北市立成功高級中學禁用一次性餐具施行細則

依據臺北市政府禁用一次性及美耐皿餐具執行要點辦理。

一、一次性餐具定義如下：

(一) 一次性餐具：指具有餐飲消費者一次使用且用過即丟之特性，而設計加工製成之下列產品：

1. 塑膠類：杯、碗、盤、內盤、碟、餐盒、湯匙、刀、叉、攪拌棒、杯水及塑膠瓶裝水。

2. 紙類：杯、碗、盤、內盤、碟及餐盒(扁紙杯除外)。

3. 竹製及木製類：免洗筷、竹製餐盒、竹叉、竹製攪拌棒及木製餐盒。

(二) 美耐皿餐具：指以三聚氰胺-甲醛樹脂製成，供餐飲消費者使用之杯、碗、盤、碟、餐盒、筷子及湯匙。

(三) 環保餐具：指以陶、瓷、玻璃、不銹鋼等材料製成，使用後可經清洗重複使用之杯、碗、盤、碟、餐盒、筷子及湯匙。

(四) 指定場所：指本府各機關、學校之辦公廳舍及校區。

二、本府各機關、學校應於指定場所設置飲水機台，必要時得設置環保餐具清潔設施或機具。

前項飲水機台應依飲用水管理條例相關規定維護、採樣檢驗水質並公布，並得以二維條碼(QR Code)於網路公布維護紀錄及檢驗結果。本府各機關、學校應宣導員工師生自備環保杯取用飲水，減少使用杯水及塑膠瓶裝水。

三、熱食部販賣規定：

(一) 早餐：

1. 三明治、飯糰可以用食物用塑膠袋，蛋餅、漢堡類可使用紙袋。

2. 禁止使用紙餐盒類和紙杯、塑膠杯。

(二) 飲料類：

1. 學生需自備環保水壺或杯子，熱食部使用具有量具標示的器具，販售飲料。熱食部不可再提供紙杯、塑膠杯。

2. 熱食三禁止販售瓶裝礦泉水。

(三) 午餐：

1. 熱食部使用校方購買環保餐具，販售午餐餐盒。

2. 學生用完餐後，每日於中午 12:30~13:00 將餐盒清空，蓋子和餐盒分開，擺放整齊在藍色回收籃內。

3. 送到熱食一前交給熱食部總管，再交給清洗廠商送洗、消毒，隔日再送回使用。

四、規範：

1. 學生因比賽等特殊因素，當日中午無法回收環保餐具時，最遲第五節下課時間 14:00~14:10 務必將該班環保餐盒送回熱食部，如班級未盡餐盒回收工作義務，列入班集整潔評分。

2. 該班專責人員未整理回收環保餐具，經勸導後仍不改善具體罰則：週輔一次。該班表現優者納入期末敘獎。

3. 學生外訂餐盒，若有一次性餐具，衛生組等單位，採用柔性勸導，減少使用一次性餐具，避免校方因一次性餐盒過多被列為需輔導單位。

4. 學生外訂手搖杯，增加塑膠杯或紙杯垃圾量，衛生組等單位也採用柔性勸導方式，避免垃圾量增加。

5. 各班導師協助宣導禁用一次性餐具，鼓勵學生自備環保餐具，熱食部可折抵售價 5 元。

6. 學生在校園清洗餐具，目前僅熱食部一前方清洗廚餘桶水槽可清洗，導師和各科老師加強宣導，避免走廊洗手台因清洗餐盒導致洗手台被菜渣、油污阻塞。

臺北市立成功高級中學 109 學年度第 2 學期各班導師、輔導教官/校安老師、輔導教師

1100219 核定

高三					高二					高一				
班級	導師	科目	輔導教師	校安老師/教官	班級	導師	科目	輔導教師	校安老師/教官	班級	導師	科目	輔導教師	校安老師/教官
101	謝素菁	國	巫志忠	蔡佩芬	201	戴欣怡	國	游于萱	蔡志昇	301	江美儀	國	游于萱	蔡佩芬
102	陳孟愷	公	巫志忠	蔡佩芬	202	鄭名秀	英	游于萱	蔡志昇	302	劉先芸	歷	游于萱	蔡佩芬
103	吳昱君	國	游于萱	蔡佩芬	203	邱馨嫻	英	姜懿芸	蔡志昇	303	王淑華	地	游于萱	蔡佩芬
104	葉德財	數	游于萱	蔡佩芬	204	劉柏沖	歷	姜懿芸	蔡志昇	304	簡杏如	歷	姜懿芸	蔡佩芬
105	陳瑄聆	化	游于萱	陳雋巖	205	楊聖怡	公	姜懿芸	陳雋巖	305	陳君毅	數	姜懿芸	柯兆裕
106	陳國泰	英	姜懿芸	陳雋巖	206	林怡君	國	姜懿芸	陳雋巖	306	王淑麗	國	姜懿芸	柯兆裕
107	洪崇峰	數	姜懿芸	陳雋巖	207	鄭隆傑	物	姜懿芸	陳雋巖	307	張鈺鈺	物	姜懿芸	柯兆裕
108	許奎文	國	姜懿芸	陳冠融	208	洪安祺	英	張桂綿	蔡佩芬	308	游璧如	國	張桂綿	陳雋巖
109	邱俊明	歷	姜懿芸	陳冠融	209	謝紫琳	國	張桂綿	蔡佩芬	309	蔡必箴	英	張桂綿	陳雋巖
110	李宗蓉	英	張桂綿	陳冠融	210	梁順華	數	張桂綿	蔡佩芬	310	林世偉	數	張桂綿	陳雋巖
111	吳卉蕎	數	張桂綿	陳冠融	211	陳威仁	物	張桂綿	蔡佩芬	311	張家豪	國	張桂綿	陳雋巖
112	吳亭儀	國	張桂綿	賴昀締	212	劉國莉	數	張桂綿	柯兆裕	312	黃鈺雅	英	張桂綿	陳冠融
113	戴琬蓉	國	張桂綿	賴昀締	213	洪秋萍	英	呂學侃	柯兆裕	313	陳冠廷	物	呂學侃	陳冠融
114	胡義翎	公	張桂綿	賴昀締	214	袁弘昌	數	呂學侃	柯兆裕	314	李岱融	英	呂學侃	陳冠融
115	林沅蓉	國	呂學侃	賴昀締	215	李仁展	國	呂學侃	柯兆裕	315	盧文穎	化	呂學侃	陳冠融
116	孟令瑤	英	呂學侃	柯兆裕	216	游經順	數	呂學侃	陳冠融	316	楊雅雯	國	呂學侃	賴昀締
117	張筠歲	英	呂學侃	柯兆裕	217	劉俊庚	化	呂學侃	陳冠融	317	高綵苹	化	呂學侃	賴昀締
118	胡立諄	地	呂學侃	柯兆裕	218	呂蕙黛	國	康博瑜	陳冠融	318	王秀觀	生	康博瑜	賴昀締
119	林其民	地	康博瑜	柯兆裕	219	陳建華	化	康博瑜	賴昀締	319	李仁琦	數	康博瑜	蔡志昇
120	王義榮	數	康博瑜	蔡志昇	220	謝明輝	化	康博瑜	賴昀締	320	廖千瑋	化	康博瑜	蔡志昇
121	李佳軒	英	康博瑜	蔡志昇	221	李岳庭	英	康博瑜	賴昀締	321	許家瑋	英	康博瑜	蔡志昇
122	蔡豐光	物	康博瑜	蔡志昇	222	陳彥宏	數	康博瑜	賴昀締	322	洪鵬凱	數	康博瑜	蔡志昇

