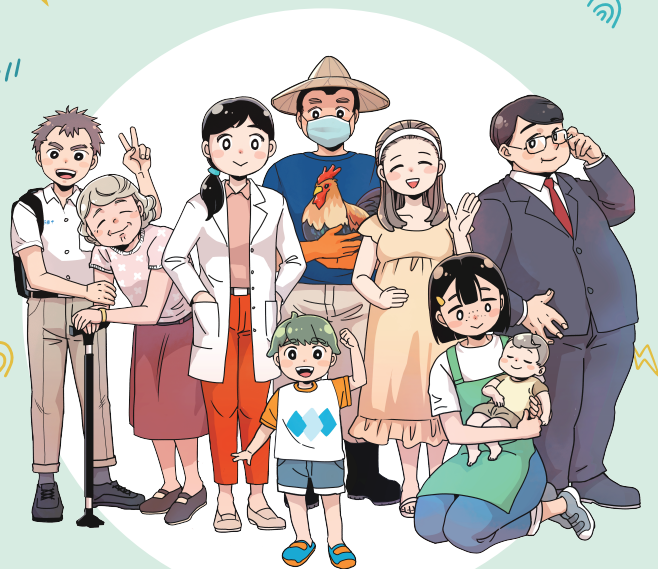


112年10月2日起開打



詳細內容請查詢疾病管制署網站
<https://www.cdc.gov.tw>
或電洽免費防疫專線: 1922



衛生福利部疾病管制署
TAIWAN CDC 廣告

接種流感疫苗為何這麼重要？

流感不是感冒，嚴重時可能引起肺炎、腦炎、心肌炎等併發症，甚至有生命危險；每年因流感重症死亡人數，均為我國法定傳染病死亡人數之前三名。接種流感疫苗是防治流感最有效的方法，可預防流感併發重症或死亡。

流感與一般感冒有哪些不一樣？

感冒的致病原包含數百種不同的病毒，與流感是由感染流感病毒引起不同。

一般而言，流感的症狀較一般感冒來得嚴重，容易出現明顯的全身無力、頭痛、發燒，通常症狀發作較突然，痊癒的時間也比一般感冒長，需1-2週才能完全恢復，而且容易引起併發症(如肺炎、腦炎、心肌炎等)，甚至導致死亡。所以若出現「一燒(發燒)」、「二痛(頭痛、明顯肌肉酸痛)」、「三疲倦」就須警覺是流感。

流感與一般感冒的差別

項目	流感	一般感冒
致病原	流感病毒	大約有200多種病毒可引起，常見的有鼻病毒、呼吸道融合病毒、腺病毒等
影響範圍	全身性	呼吸道局部症狀為主
發病速度	突發性	突發/漸進性
主要臨床症狀	發燒、咳嗽、肌肉酸痛、倦怠、流鼻水、喉嚨痛	喉嚨痛、打噴嚏、鼻塞、流鼻水
發燒	高燒3-4天	少發燒，僅體溫些微升高
病情	嚴重、無法工作/上課	較輕微
病程	約1-2週	約2-5天
併發症	肺炎、心肌炎、腦炎及其他嚴重之繼發性感染或神經症狀(雷氏症候群)等	少見(中耳炎或肺炎)
傳染性	高傳染性	傳染性不一

各類對象之流感疫苗接種劑量及劑次為何？今年有4家不同廠牌公費疫苗，若要打2劑者疫苗廠牌要一樣嗎？

6個月以上對象接種劑量均為0.5mL(各家廠牌適用年齡不同，詳見仿單「產品說明書」)。未滿9歲兒童，若是初次接種，應接種2劑，2劑間隔4週以上，每次接種0.5mL；若過去曾接種過流感疫苗(不論1劑或2劑)，今年接種1劑即可。9歲以上則不論過去流感疫苗接種史，都只需接種1劑。賽諾菲股份有限公司、國光生物科技股份有限公司、台灣東洋藥品工業股份有限公司及高端疫苗生物製劑股份有限公司等共4廠牌的疫苗雖然製程略有不同，但所含病毒之抗原性相似，其效果一樣，亦無安全之慮，經提109年7月6日衛生福利部傳染病防治諮詢會預防接種組會議討論決議，需接種2劑之兒童，只要符合該廠牌疫苗適用年齡，2劑可接種不同廠牌疫苗。

今(112)年流感疫苗接種計畫之實施期間為何？

實施期間為112年10月2日起，分階段開打至疫苗用罄止。

要在哪裡接種公費流感疫苗，是否一定要在戶籍所在地接種？

除國小、國中、高中職、五專一至三年級學生於學校集中接種及特定造冊對象於指定地點接種外，其餘計畫對象可至全國各鄉鎮市區衛生所、合約院所(可洽詢當地衛生局所)接種，不受戶籍地限制。



www.cdc.gov.tw



1922防疫達人
www.facebook.com/TWCDC



疾管家
Taiwan CDC
LINE@

疫情通報及諮詢專線：1922

今年度流感疫苗接種計畫之實施對象及開打時程為何？

流感疫苗接種計畫各類實施對象需具中華民國國民身分(如為外籍人士，需持有居留證(包含外交官員證、國際機構官員證及外國機構官員證))，實施對象及其開打時程如下：

實施對象	開打時程
<ul style="list-style-type: none">● 醫事及衛生防疫相關人員● 65歲以上長者● 安養、長期照顧(服務)等機構之受照顧者及其所屬工作人員● 6個月以上至國小入學前幼兒● 孕婦● 具有潛在疾病者，包括高風險慢性病人、BMI≥30者、罕見疾病患者及重大傷病患者● 6個月內嬰兒之父母● 幼兒園托育人員、托育機構專業人員及居家托育人員(保母)● 國小、國中、高中、高職、五專一至三年級學生● 禽畜相關及動物防疫人員	第一階段 (112年10月2日起)
<ul style="list-style-type: none">● 50至64歲無高風險慢性病人	第二階段 (112年11月1日起)

流感疫苗安全嗎？會有什麼副作用？

今年政府採購4廠牌疫苗皆符合我國衛生福利部食品藥物管理署查驗登記規定，且經其核准使用/進口，安全無虞。疫苗與其他任何藥品一樣有可能造成副作用，包括接種後可能會有注射部位疼痛、紅腫，少數的人則會有全身性的輕微反應，如：發燒、頭痛、肌肉酸痛、噁心、皮膚搔癢、蕁麻疹或紅疹等，一般會在發生後1-2天內自然恢復。嚴重的副作用，如立即型過敏反應，甚至過敏性休克等不適情況(臨床表現包括呼吸困難、聲音沙啞、氣喘、眼睛或嘴唇腫脹、頭昏、心跳加速等)，發生機率非常低，若不幸發生，通常於接種後幾分鐘至幾小時內即出現症狀。

其他曾被零星報告過之不良事件包括神經系統症狀(如：臂神經叢炎、顏面神經麻痺、熱痙攣、腦脊髓炎、以對稱性神經麻痺為表現的Guillain-Barré症候群等)和血液系統症

狀(如：暫時性血小板低下，臨床表現包括皮膚出現紫斑或出血點、出血時不易止血等)。除了1976年豬流感疫苗、2009年H1N1新型流感疫苗與部分季節性流感疫苗經流行病學研究證實與Guillain-Barré症候群可能相關外，少有確切統計數據證明其他不良事件與接種流感疫苗有關。

國產與進口不同廠牌及製程之流感疫苗，哪一種保護效果比較好？

不管國產還是進口疫苗，其產生的保護效果是一樣的。今年政府採購之疫苗係由4家廠商供應，其中2家為進口疫苗，2家為國內製造。流感疫苗之疫苗株選擇，均依照世界衛生組織針對雞胚胎蛋培養疫苗及細胞培養疫苗建議，具有全球一致性且抗原性相同，並於國內具一致性檢驗標準。

為什麼打了流感疫苗，還是有可能感冒或得到流感？

普通感冒的致病原是多達數百種不同的病毒，流感則是由流感病毒引起的急性呼吸道傳染病，兩者並不相同，因此流感疫苗並不能預防感冒；流感疫苗所包含之病毒株僅包含目前最常流行之病毒型別，加以病毒易突變特性，故於接種流感疫苗後，仍有可能感染其他型別流感。另外，個人接種流感疫苗後產生之保護效果亦有個別差異，故少數人也有可能在保護力不足的情形下感染流感。

高風險慢性病人得流感很危險嗎？

依據歷年流感重症及死亡個案統計資料，約有7-9成個案有慢性疾病病史。另研究顯示罹患慢性肺病(含氣喘)、心血管疾病、腎臟、肝臟、神經、血液或代謝疾病(含糖尿病)，以及免疫功能不全者(如HIV感染)，如感染流感後，不僅可能使原本慢性疾病惡化，更可能引發併發症，需要住院治療，甚至導致死亡。因此，建議高風險慢性病人儘早接種流感疫苗。

接種公費流感疫苗，要帶什麼證件？需要額外付費嗎？

如符合公費流感疫苗接種對象之民眾，請攜帶健保卡及身分證件(兒童健康手冊、戶口名簿、嬰兒出生證明文件或居留證等，但健保卡已足以辨識身分時得免繳驗身分證)至全國衛生所、合約院所(可洽詢當地衛生局所)接種，政府提供免費流感疫苗，且補助接種處置費，但仍需依各縣市規定，自付掛號費等相關醫療費用。

哪些人不適合接種流感疫苗(接種禁忌症，contraindications)？

- ① 已知對疫苗的成分有過敏者，不予接種。
- ② 過去注射曾經發生嚴重不良反應者，不予接種。

接種流感疫苗有哪些注意事項(precautions)？

- ① 發燒或正患有急性中重疾病者，宜待病情穩定後再接種。
- ② 出生未滿6個月，因無使用效益及安全性等臨床資料，故不予接種。
- ③ 先前接種本疫苗6週內曾發生Guillain-Barré症候群(GBS)者，宜請醫師評估。
- ④ 其他經醫師評估不適合接種者，不予接種。

對雞蛋/蛋的蛋白質過敏者是否可接種流感疫苗？

目前研究發現，雞蛋過敏者接種雞胚胎製程之流感疫苗並不會影響過敏反應發生率，國際上皆建議雞蛋過敏者可安心接種流感疫苗。

